




Dell Vostro 14–3459

Panduan Pemilik Komputer

Model Resmi: P65G
Tipe Resmi: P65G003



Catatan, perhatian, dan peringatan

-  **CATATAN:** CATATAN menunjukkan informasi penting yang akan membantu Anda menggunakan komputer lebih baik lagi.
-  **PERHATIAN:** PERHATIAN menunjukkan kemungkinan terjadinya kerusakan pada perangkat keras atau hilangnya data, dan memberitahu Anda mengenai cara menghindari masalah tersebut.
-  **PERINGATAN:** PERINGATAN menunjukkan potensi kerusakan harta benda, cedera pribadi, atau kematian

Copyright © 2015 Dell Inc. Hak cipta dilindungi undang-undang. Produk ini dilindungi oleh undang-undang hak cipta dan hak atas kekayaan intelektual di AS dan internasional. Dell™ dan logo Dell merupakan merek dagang dari Dell Inc. di Amerika Serikat dan/atau yurisdiksi lain. Seluruh merek dan nama lainnya yang disebutkan di sini dapat merupakan merek dagang perusahaannya masing-masing.

2015 - 08

Rev. A00

Daftar Isi

1 Mengerjakan Komputer Anda.....	5
Sebelum Mengerjakan Bagian Dalam Komputer.....	5
Alat Bantu yang Disarankan.....	6
Mematikan Komputer.....	6
Setelah Mengerjakan Bagian Dalam Komputer.....	7
2 Melepaskan dan Memasang Komponen.....	8
Melepaskan Baterai.....	8
Memasang Baterai.....	9
Melepaskan Drive Optik.....	9
Memasang Drive Optik.....	9
Melepaskan Panel Akses.....	9
Memasang Panel Akses.....	10
Melepaskan Hard Disk.....	10
Memasang Hard Disk.....	11
Melepaskan Modul Memori.....	12
Memasang Modul Memori.....	12
Melepaskan Kartu WLAN.....	12
Memasang Kartu WLAN.....	13
Melepaskan Baterai Sel Berbentuk Koin.....	13
Memasang Baterai sel berbentuk koin.....	13
Melepaskan Keyboard.....	13
Memasang Keyboard.....	15
Melepaskan Penutup Bawah.....	15
Memasang Penutup Bawah.....	16
Melepaskan Board Input/Output (I/O).....	17
Memasang Board Input/Output (I/O).....	18
Melepaskan Rakitan Unit Pendingin.....	18
Memasang Rakitan Unit Pendingin.....	19
Melepaskan Speaker.....	20
Memasang Speaker.....	21
Melepaskan Board Sistem.....	21
Memasang Board Sistem.....	23
Melepaskan Konektor Daya.....	23
Memasang Konektor Daya.....	24
Melepaskan Unit Display.....	24
Memasang Unit Display.....	25
Melepaskan Bezel Display.....	25


Memasang Bezel Display.....	26
Melepaskan Kamera.....	26
Memasang Kamera.....	27
Melepaskan Engsel Display.....	27
Memasang Engsel Display.....	28
Melepaskan Panel Display.....	28
Memasang Panel Display.....	30
3 Pengaturan Sistem.....	31
Urutan Booting.....	31
Tombol Navigasi.....	31
Opsi System Setup (Pengaturan Sistem).....	32
Memperbarui BIOS	40
Kata Sandi Sistem dan Pengaturan.....	41
Menetapkan Kata Sandi Sistem dan Kata Sandi Pengaturan.....	41
Menghapus atau Mengganti Sandi Sistem dan/atau Sandi Pengaturan Saat Ini.....	42
4 Diagnostik.....	43
Diagnostik Enhanced Pre-Boot System Assessment (ePSA).....	43
5 Spesifikasi.....	44
6 Menghubungi Dell.....	49
Menghubungi Dell.....	49

Mengerjakan Komputer Anda


Sebelum Mengerjakan Bagian Dalam Komputer

Gunakan panduan keselamatan berikut untuk membantu Anda melindungi komputer dari kemungkinan kerusakan dan membantu Anda memastikan keselamatan diri Anda. Kecuali dinyatakan sebaliknya, setiap prosedur yang disertakan dalam dokumen ini mengasumsikan adanya kondisi berikut :


- Anda telah membaca informasi keselamatan yang dikirimkan bersama komputer Anda.
- Komponen dapat diganti atau--jika dibeli secara terpisah--dipasang dengan menjalankan prosedur pelepasan dalam urutan terbalik.


 **PERINGATAN:** Lepaskan sambungan semua sumber daya sebelum membuka penutup komputer atau panel. Setelah Anda selesai mengerjakan bagian dalam komputer, pasang kembali semua penutup, panel, dan sekrup sebelum menyambungkannya ke sumber daya.


 **PERINGATAN:** Sebelum mengerjakan bagian dalam komputer, baca informasi keselamatan yang dikirim bersama komputer Anda. Untuk informasi praktik terbaik keselamatan, lihat halaman depan Kepatuhan Peraturan di www.dell.com/regulatory_compliance

 **PERHATIAN:** Banyak perbaikan yang hanya dapat dilakukan oleh teknisi servis bersertifikat. Anda harus menjalankan penelusuran kesalahan saja dan perbaikan sederhana seperti yang dibolehkan di dalam dokumentasi produk Anda, atau yang disarankan secara online atau layanan telepon dan oleh tim dukungan. Kerusakan yang terjadi akibat pekerjaan servis yang tidak diotorisasi oleh Dell tidak akan ditanggung oleh garansi Anda. Bacalah dan ikuti petunjuk keselamatan yang disertakan bersama produk.

 **PERHATIAN:** Untuk menghindari sengatan listrik, gunakan gelang antistatis atau pegang permukaan logam yang tidak dicat, seperti konektor pada bagian belakang komputer secara berkala.


 **PERHATIAN:** Tangani komponen dan kartu secara hati-hati. Jangan sentuh komponen atau permukaan kontak pada kartu. Pegang kartu pada tepinya atau pada braket logam yang terpasang. Pegang komponen seperti prosesor pada tepinya, serta bukan pada pin.

 **PERHATIAN:** Saat Anda melepaskan kabel, tarik pada konektornya atau tab tarik, bukan pada kabelnya. Beberapa kabel memiliki konektor dengan tab pengunci; jika Anda melepaskan jenis kabel ini, tekan pada tab pengunci sebelum Anda melepaskan kabel. Saat Anda menarik konektor, jaga agar tetap sejajar agar pin konektor tidak bengkok. Selain itu, sebelum Anda menyambungkan kabel, pastikan bahwa kedua konektor memiliki orientasi yang benar dan sejajar.


 **CATATAN:** Warna komputer dan komponen tertentu mungkin terlihat berbeda dari yang ditampilkan pada dokumen ini.

Untuk mencegah kerusakan pada komputer, lakukan langkah-langkah berikut sebelum Anda mulai mengerjakan bagian dalam komputer.

1. Pastikan permukaan tempat Anda bekerja telah bersih dan rata agar penutup komputer tidak tergores.
2. Matikan komputer Anda (lihat Mematikan Komputer Anda).
3. Jika komputer tersambung ke perangkat dok (tergandeng), lepaskan sambungannya.


 **PERHATIAN: Untuk melepas kabel jaringan, lepaskan kabel dari komputer terlebih dahulu, lalu lepaskan kabel dari perangkat jaringan.**

4. Lepaskan semua kabel jaringan dari komputer.
5. Lepaskan komputer dan semua perangkat yang terpasang dari stopkontak.
6. Tutup display dan balikkan komputer pada permukaan yang rata.

 **CATATAN:** Agar board sistem tidak rusak, Anda harus melepaskan baterai utama sebelum Anda menservis komputer.

7. Lepaskan baterai utama.
8. Balikkan komputer dengan bagian atas menghadap ke atas.
9. Buka display.
10. tekan tombol daya untuk mengardekan board sistem.

 **PERHATIAN: Untuk melindungi dari sengatan listrik, cabut komputer dari stopkontak listrik sebelum membuka display.**

 **PERHATIAN: Sebelum menyentuh apa pun di bagian dalam komputer, sentuh permukaan logam yang tidak dicat, seperti logam pada bagian belakang komputer. Saat bekerja, sentuh secara berkala permukaan logam yang tidak bercat untuk menghilangkan listrik statis, yang dapat mengganggu komponen internal.**


11. Lepaskan setiap ExpressCards atau Smart Card yang terpasang dari slot yang sesuai.

Alat Bantu yang Disarankan




Prosedur dalam dokumen ini memerlukan alat bantu sebagai berikut:

- Obeng minus kecil
- Sekrup Phillips #0
- Sekrup Phillips #1
- Pencungkil plastik kecil


Mematikan Komputer


 **PERHATIAN: Agar data tidak hilang, simpan dan tutup semua file yang terbuka, lalu keluar dari semua program yang terbuka sebelum Anda mematikan komputer.**

1. Matikan sistem operasi:
 - Dalam Windows 8:
 - Menggunakan perangkat yang mengaktifkan sentuh:
 - a. Gesek dari tepi kanan layar, buka menu Charms dan pilih **Settings** (Setelan).

- b. Pilih  lalu pilih **Shut down** (Matikan)
- Menggunakan mouse:
 - a. Tunjuk sudut kanan atas layar dan klik **Settings** (Setelan).
 - b. Klik pada  lalu pilih **Shut down** (Matikan).
- Dalam Windows 7:
 1. Klik **Start** .
 2. Klik **Shut Down** (Matikan)

atau

 1. Klik **Start** .
 2. Klik panah di sudut kanan bawah menu **Start** (Mulai) seperti yang ditampilkan di bawah, lalu



klik **Shut Down** (Matikan).
- 2. Pastikan bahwa komputer dan semua perangkat yang terpasang dimatikan. Jika komputer Anda dan perangkat yang terpasang tidak mati secara otomatis saat Anda menutup sistem operasi, tekan dan tahan tombol daya selama 4 detik untuk memmatikannya.

Setelah Mengerjakan Bagian Dalam Komputer

Setelah Anda menyelesaikan setiap prosedur penggantian, pastikan Anda telah menyambungkan semua peralatan eksternal, kartu, dan kabel sebelum menyalakan komputer.

△ PERHATIAN: Agar tidak merusak komputer, hanya gunakan baterai yang dirancang untuk komputer Dell tersebut. Jangan gunakan baterai yang dirancang untuk komputer Dell lainnya.

1. Sambungkan setiap perangkat eksternal, seperti replikator port atau media base, serta pasang kembali setiap kartu, seperti kartu ExpressCard.
2. Sambungkan setiap kabel telepon atau jaringan ke komputer.

△ PERHATIAN: Untuk menyambungkan kabel jaringan, terlebih dahulu pasang kabel ke dalam perangkat jaringan dan pasang ke dalam komputer.

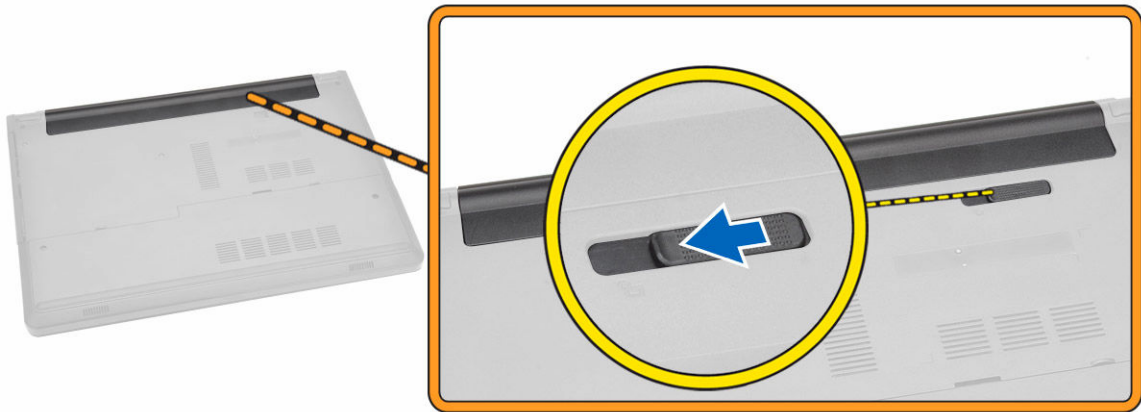
3. Pasang kembali baterai.
4. Sambungkan komputer dan semua perangkat yang terpasang ke stopkontak.
5. Nyalakan Komputer.

Melepaskan dan Memasang Komponen

Bagian ini menyediakan informasi yang mendetail tentang cara melepaskan atau memasang komponen dari komputer Anda.

Melepaskan Baterai

1. Ikuti prosedur dalam [Sebelum Mengerjakan Bagian Dalam Komputer Anda](#).
2. Geser kait pelepasan ke arah luar untuk membuka kunci baterai.



3. Angkat baterai untuk mengeluarkannya dari komputer.

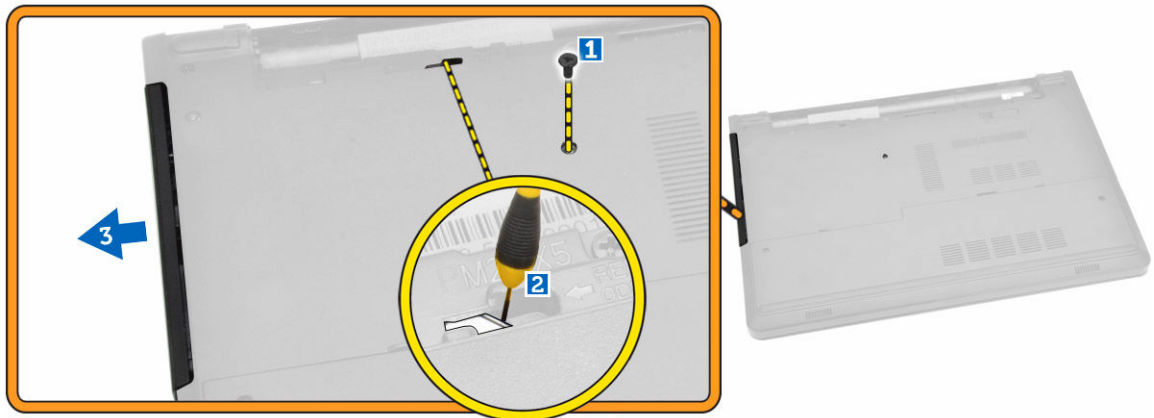


Memasang Baterai

1. Masukkan baterai ke dalam slot baterai dan tekan untuk mengunci ke tempatnya.
2. Ikuti prosedur dalam [Setelah Mengerjakan Bagian Dalam Komputer Anda](#).

Melepaskan Drive Optik

1. Ikuti prosedur dalam [Sebelum Mengerjakan Bagian Dalam Komputer Anda](#).
2. Lepaskan [baterai](#).
3. Lakukan langkah-langkah berikut seperti yang ditunjukkan pada gambar:
 - a. Lepaskan sekrup yang menahan drive disk optik (ODD) ke komputer [1].
 - b. Tekan tab yang ditunjukkan menggunakan pencungkil [2].
 - c. Geser ODD keluar dari komputer [3].

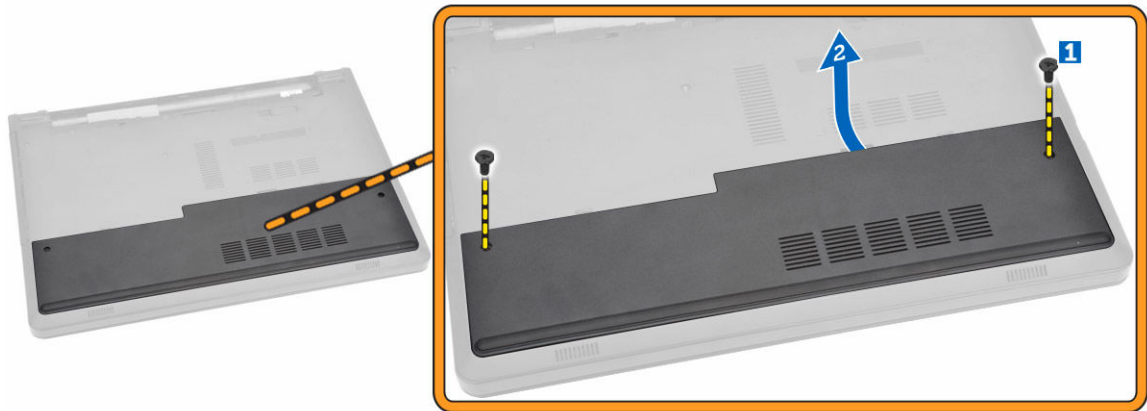


Memasang Drive Optik

1. Geser drive optik kembali ke dalam komputer.
2. Kencangkan sekrup untuk menahan drive optik.
3. Pasang [baterai](#).
4. Ikuti prosedur dalam [Setelah Mengerjakan Bagian Dalam Komputer Anda](#).

Melepaskan Panel Akses

1. Ikuti prosedur dalam [Sebelum Mengerjakan Bagian Dalam Komputer Anda](#).
2. Lepaskan [baterai](#).
3. Lakukan langkah-langkah berikut seperti yang ditunjukkan pada gambar:
 - a. Lepaskan sekrup penahan yang menahan panel akses ke komputer [1].
 - b. Angkat panel akses menjauh dari komputer [2].

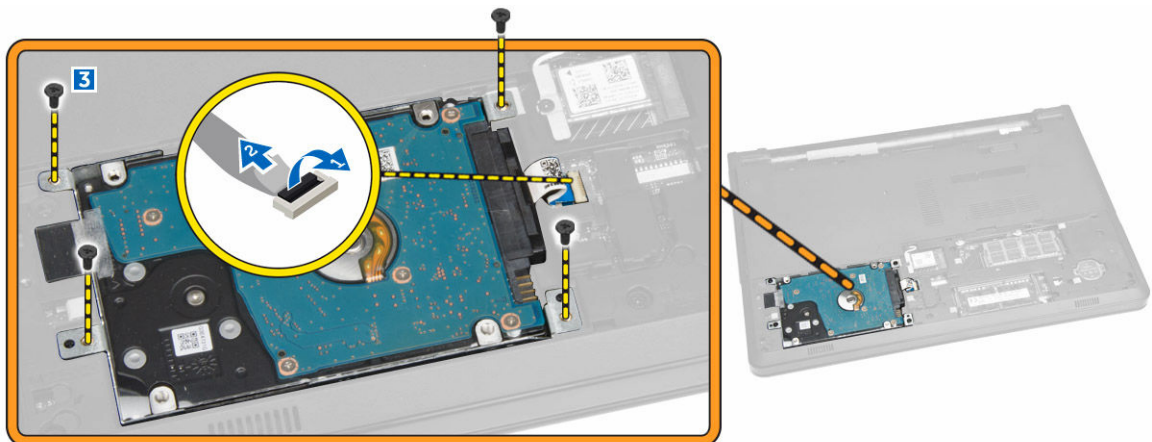


Memasang Panel Akses

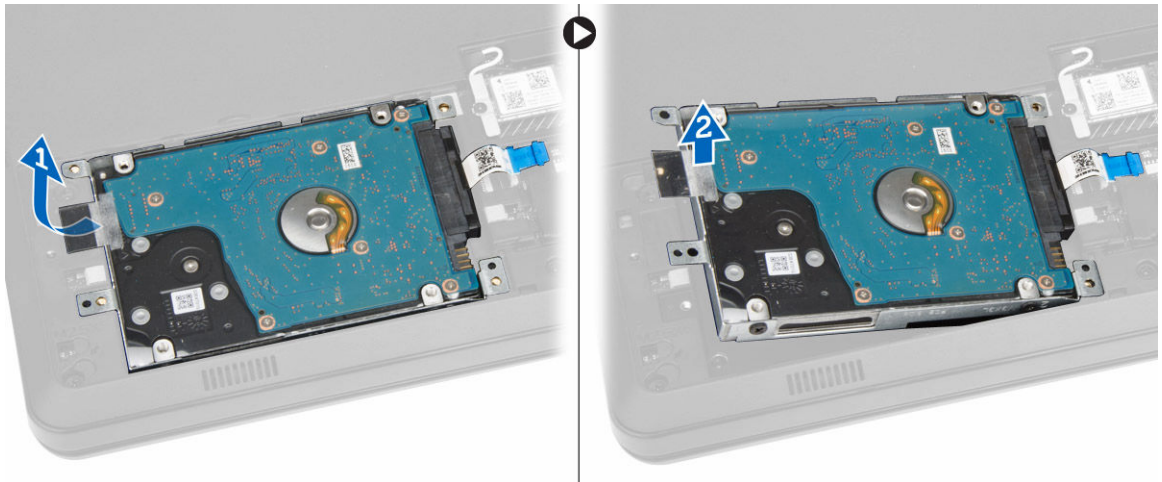
1. Masukkan panel akses ke dalam chassis.
2. Kencangkan sekrup untuk menahan panel akses ke chassis.
3. Pasang [baterai](#).
4. Ikuti prosedur dalam [Setelah Mengerjakan Bagian Dalam Komputer Anda](#).

Melepaskan Hard Disk

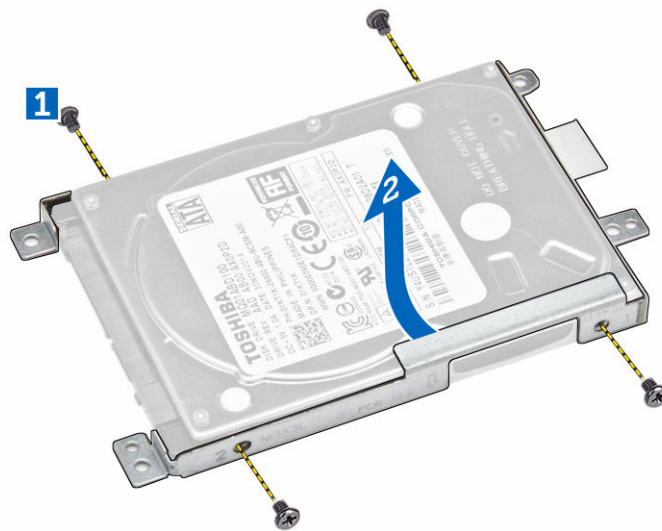
1. Ikuti prosedur dalam [Sebelum Mengerjakan Bagian Dalam Komputer Anda](#).
2. Lepaskan:
 - a. [baterai](#)
 - b. [panel akses](#)
3. Lakukan langkah-langkah berikut seperti yang ditunjukkan pada gambar:
 - a. Angkat untuk melepaskan tab [1].
 - b. Lepaskan sambungan kabel hard disk dari board sistem [2].
 - c. Lepaskan sekrup yang menahan hard disk ke komputer [3].



4. Lakukan langkah-langkah berikut seperti yang ditunjukkan pada gambar:
 - a. Lepaskan perekat dan angkat hard disk untuk mengeluarkannya dari komputer [1,2].



5. Lakukan langkah-langkah berikut seperti yang ditunjukkan pada gambar:
 - a. Lepaskan sekrup yang menahan hard disk ke bracket [1].
 - b. Angkat hard disk menjauh dari bracket [2].

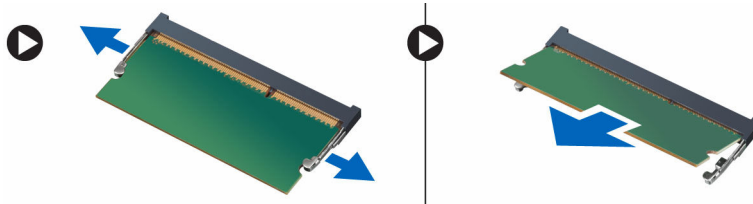


Memasang Hard Disk

1. Masukkan hard disk ke dalam bracket hard disk.
2. Geser hard disk ke dalam slotnya.
3. Kencangkan sekrup untuk menahannya ke chasis.
4. Pasang:
 - a. [panel akses](#)
 - b. [baterai](#)
5. Ikuti prosedur dalam [Setelah Mengerjakan Bagian Dalam Komputer Anda](#).

Melepaskan Modul Memori

1. Ikuti prosedur dalam [Sebelum Mengerjakan Bagian Dalam Komputer Anda.](#)
2. Lepaskan:
 - a. [baterai](#)
 - b. [panel akses](#)
3. Cungkil klip penahan dari modul memori hingga tersembul.
4. Lepas modul memori dari soketnya pada board sistem.

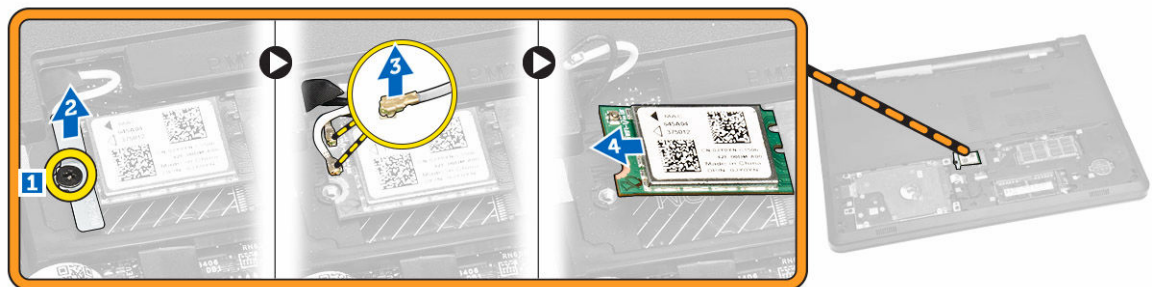


Memasang Modul Memori

1. Masukkan modul memori ke dalam soket dan tekan untuk mengunci klip penahan.
2. Pasang [panel akses](#).
3. Pasang [baterai](#).
4. Ikuti prosedur dalam [Setelah Mengerjakan Bagian Dalam Komputer Anda.](#)

Melepaskan Kartu WLAN

1. Ikuti prosedur dalam [Sebelum Mengerjakan Bagian Dalam Komputer Anda.](#)
2. Lepaskan:
 - a. [baterai](#)
 - b. [panel akses](#)
3. Lakukan langkah-langkah berikut seperti yang ditunjukkan pada gambar:
 - a. Lepaskan sekrup yang menahan kartu WLAN ke komputer [1,2].
 - b. Lepaskan dua konektor yang menahan kartu WLAN ke board sistem [3].
 - c. Lepaskan kartu WLAN dari socketnya [4].



Memasang Kartu WLAN

1. Masukkan kartu WLAN ke dalam slot-nya dan kencangkan sekrup untuk menahannya ke komputer.
2. Sambungkan dua konektor (kabel hitam ke segitiga hitam dan kabel putih ke segitiga putih).
3. Pasang:
 - a. [panel akses](#)
 - b. [baterai](#)
4. Ikuti prosedur dalam [Setelah Mengerjakan Bagian Dalam Komputer Anda](#).

Melepaskan Baterai Sel Berbentuk Koin

1. Ikuti prosedur dalam [Sebelum Mengerjakan Bagian Dalam Komputer Anda](#).
2. Lepaskan:
 - a. [baterai](#)
 - b. [panel akses](#)
3. Dorong kait pelepas baterai sel berbentuk koin tersebut menggunakan pencungkil lalu tarik baterai sel berbentuk koin untuk melepaskannya dari komputer.



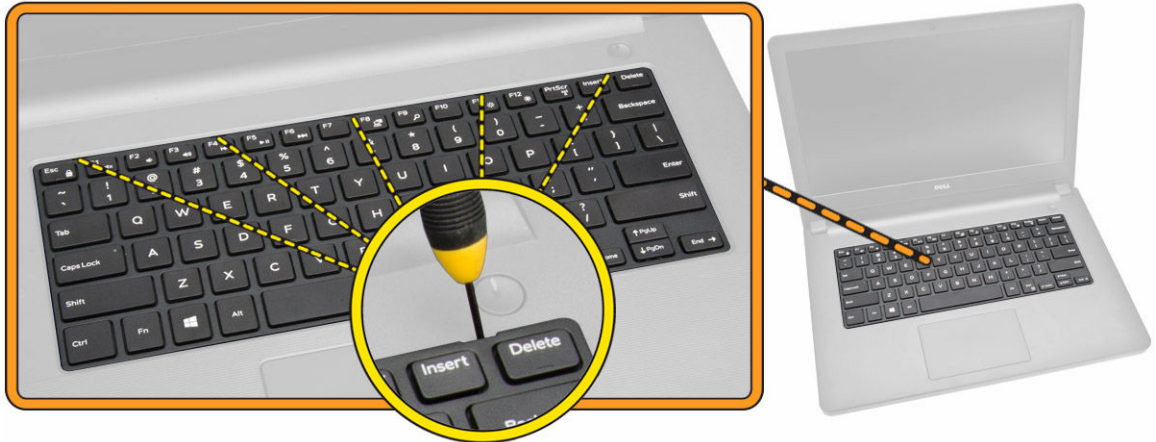
Memasang Baterai sel berbentuk koin

1. Masukkan baterai sel berbentuk koin dan tekan untuk menguncinya.
2. Pasang:
 - a. [panel akses](#)
 - b. [baterai](#)
3. Ikuti prosedur dalam [Setelah Mengerjakan Bagian Dalam Komputer Anda](#).

Melepaskan Keyboard

1. Ikuti prosedur dalam [Sebelum Mengerjakan Bagian Dalam Komputer Anda](#).
2. Lepaskan [baterai](#).

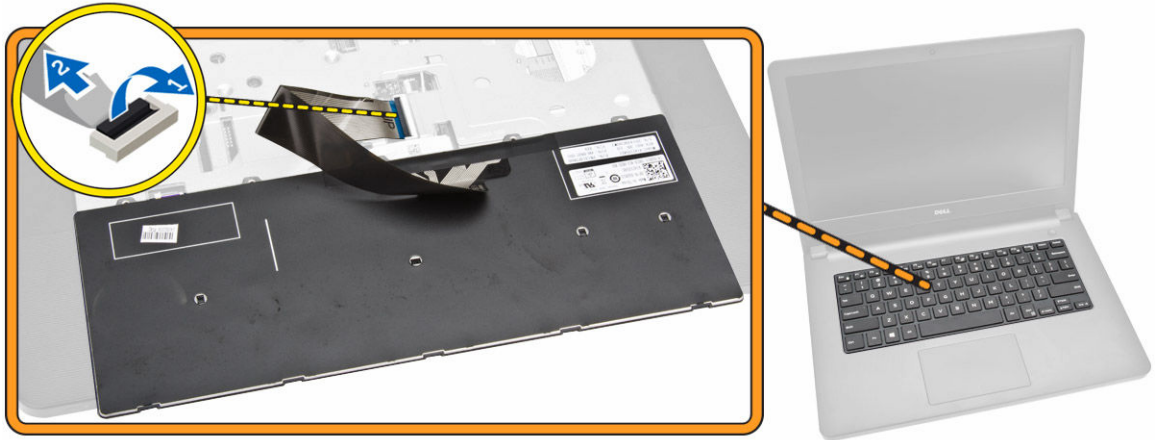
3. Lepaskan keyboard dengan cara mencungkil tab pelepas keyboard menggunakan pencungkil.



4. Geser dan angkat keyboard untuk mengakses kabel konektor keyboard yang ada di bawahnya [1,2].



5. Lakukan langkah-langkah berikut seperti yang ditunjukkan pada gambar:
a. Angkat tab untuk melepaskan kabel dari konektornya [1].
b. Lepaskan sambungan kabel keyboard dari board sistem [2].

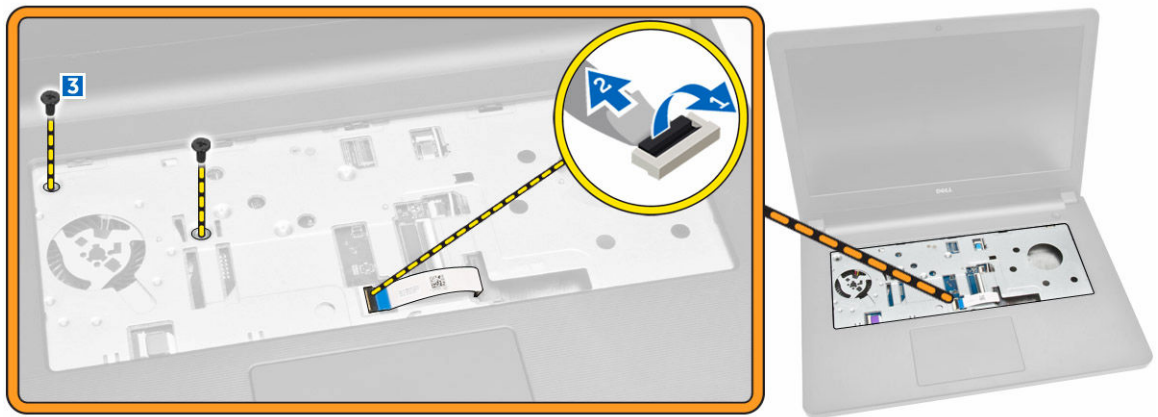


Memasang Keyboard

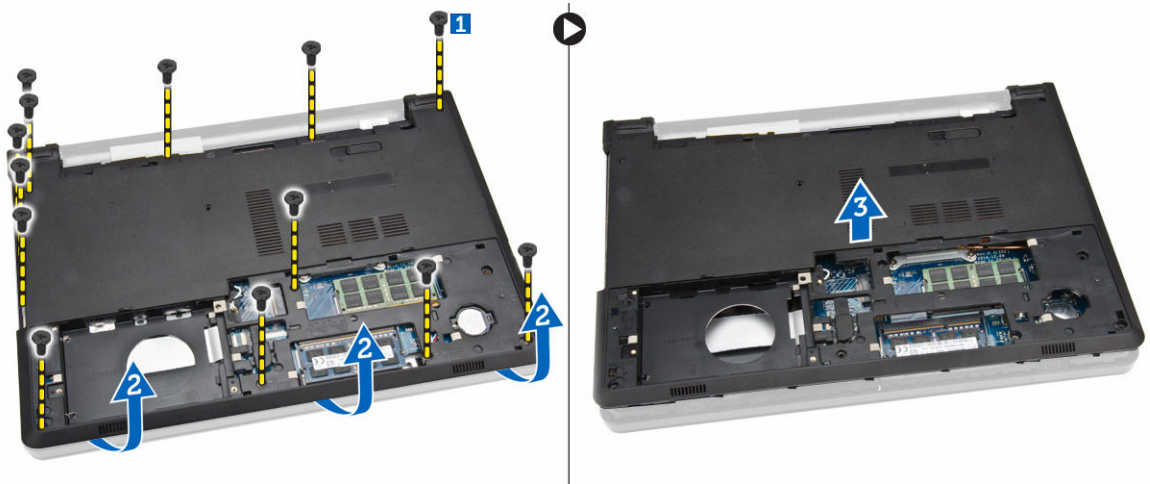
1. Sambungkan kabel keyboard ke konektor pada board sistem.
2. Geser keyboard ke dalam slot penahan.
3. Tekan di sepanjang pinggir atas untuk mengunci keyboard pada tempatnya.
4. Pasang [baterai](#).
5. Ikuti prosedur dalam [Setelah Mengerjakan Bagian Dalam Komputer Anda](#).

Melepaskan Penutup Bawah

1. Ikuti prosedur dalam [Sebelum Mengerjakan Bagian Dalam Komputer Anda](#).
2. Lepaskan:
 - a. [baterai](#)
 - b. [drive disk optik](#)
 - c. [panel akses](#)
 - d. [kartu WLAN](#)
 - e. [hard disk](#)
 - f. [modul memori](#)
 - g. [keyboard](#)
3. Lakukan langkah-langkah berikut seperti yang ditunjukkan pada gambar:
 - a. Angkat tab untuk melepaskan kabel dari konektor [1].
 - b. Lepaskan sambungan kabel ODD dari board sistem [2].
 - c. Lepaskan sekrup dari sandaran tangan [3].



4. Lakukan langkah-langkah berikut seperti yang ditunjukkan pada gambar:
 - a. Balikkan komputer lalu lepaskan sekrup dari bagian bawah komputer [1].
 - b. Lepaskan tab yang menahan penutup bawah [2].
 - c. Cungkil penutup bawah dan keluarkan menjauh dari komputer [3].



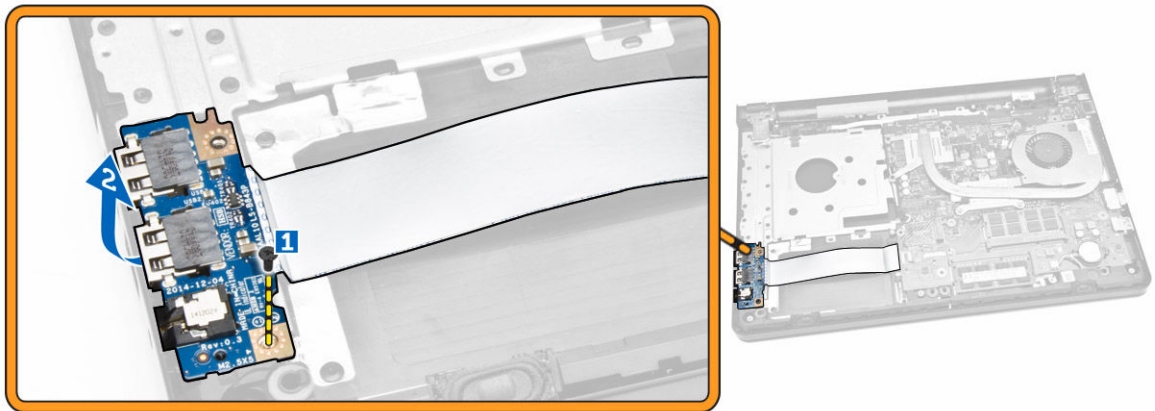
Memasang Penutup Bawah

1. Letakkan penutup bawah pada chasis dan tekan takik sampai terkunci ke tempatnya.
2. Sambungkan konektor ODD ke board sistem.
3. Kencangkan sekrup untuk menahan penutup bawah ke sandaran tangan.
4. Balikkan komputer lalu kencangkan sekrup pada bagian bawah komputer.
5. Pasang:
 - a. [keyboard](#)
 - b. [modul memori](#)
 - c. [hard disk](#)
 - d. [kartu WLAN](#)
 - e. [panel akses](#)
 - f. [drive disk optik](#)

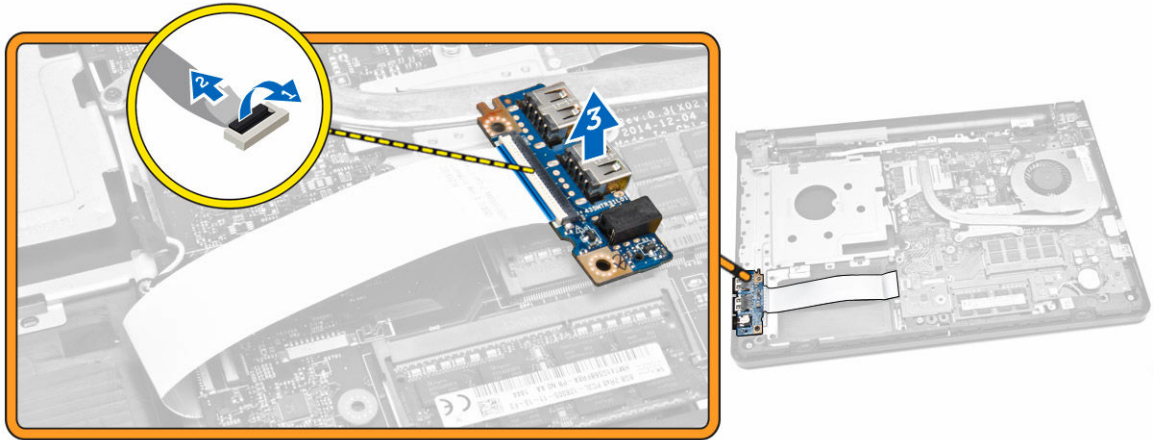
- g. [baterai](#)
- 6. Ikuti prosedur dalam [Setelah Mengerjakan Bagian Dalam Komputer Anda](#).

Melepaskan Board Input/Output (I/O)

1. Ikuti prosedur dalam [Sebelum Mengerjakan Bagian Dalam Komputer Anda](#).
2. Lepaskan:
 - a. [baterai](#)
 - b. [drive disk optik](#)
 - c. [panel akses](#)
 - d. [hard disk](#)
 - e. [modul memori](#)
 - f. [keyboard](#)
 - g. [penutup bawah](#)
3. Lakukan langkah-langkah berikut seperti yang ditunjukkan pada gambar:
 - a. Lepaskan sekrup yang menahan board I/O [1].
 - b. Angkat board I/O dari komputer [2].



4. Lakukan langkah-langkah berikut seperti yang ditunjukkan pada gambar:
 - a. Angkat tab dan lepaskan sambungan kabel board I/O [1,2].
 - b. Angkat board I/O dan kabel menjauh dari komputer [3].

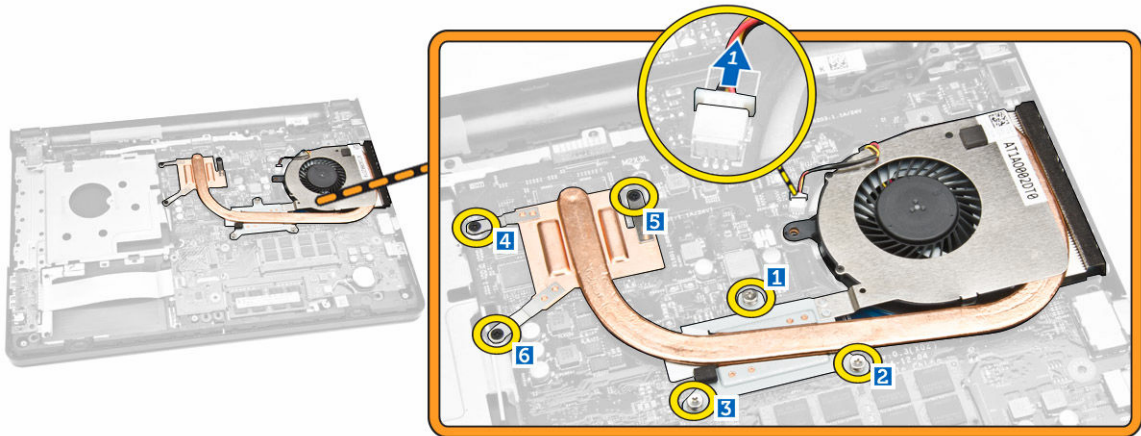


Memasang Board Input/Output (I/O)

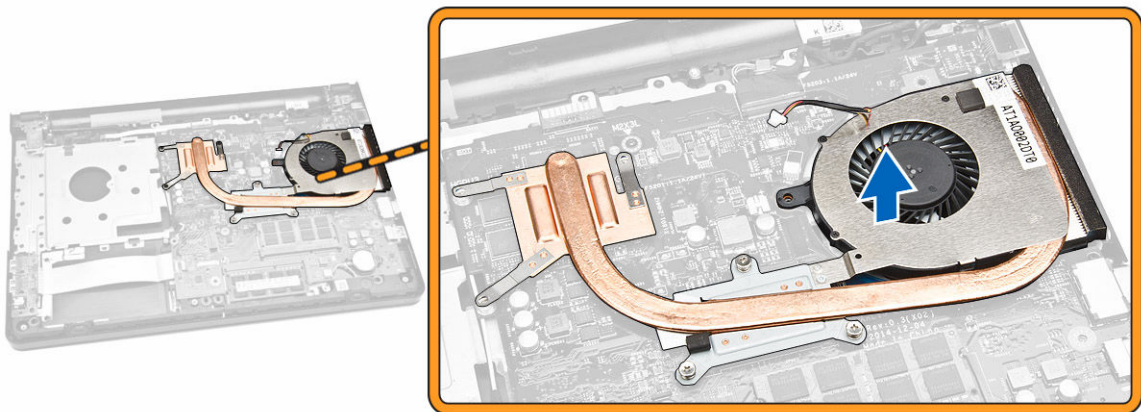
1. Sambungkan kabel board I/O ke board sistem.
2. Pasang board I/O ke dalam chassis.
3. Pasang:
 - a. [penutup bawah](#)
 - b. [keyboard](#)
 - c. [modul memori](#)
 - d. [hard disk](#)
 - e. [kartu WLAN](#)
 - f. [panel akses](#)
 - g. [drive disk optik](#)
 - h. [baterai](#)
4. Ikuti prosedur dalam [Setelah Mengerjakan Bagian Dalam Komputer Anda](#).

Melepaskan Rakitan Unit Pendingin

1. Ikuti prosedur dalam [Sebelum Mengerjakan Bagian Dalam Komputer Anda](#).
2. Lepaskan:
 - a. [baterai](#)
 - b. [drive disk optik](#)
 - c. [panel akses](#)
 - d. [hard disk](#)
 - e. [modul memori](#)
 - f. [keyboard](#)
 - g. [penutup bawah](#)
3. Lakukan langkah-langkah berikut seperti yang ditunjukkan pada gambar:
 - a. Lepaskan sambungan kabel kipas sistem dari board sistem [1].
 - b. Lepaskan sekrup yang menahan rakitan unit pendingin ke board sistem.



4. Angkat rakitan unit pendingin dari board sistem.

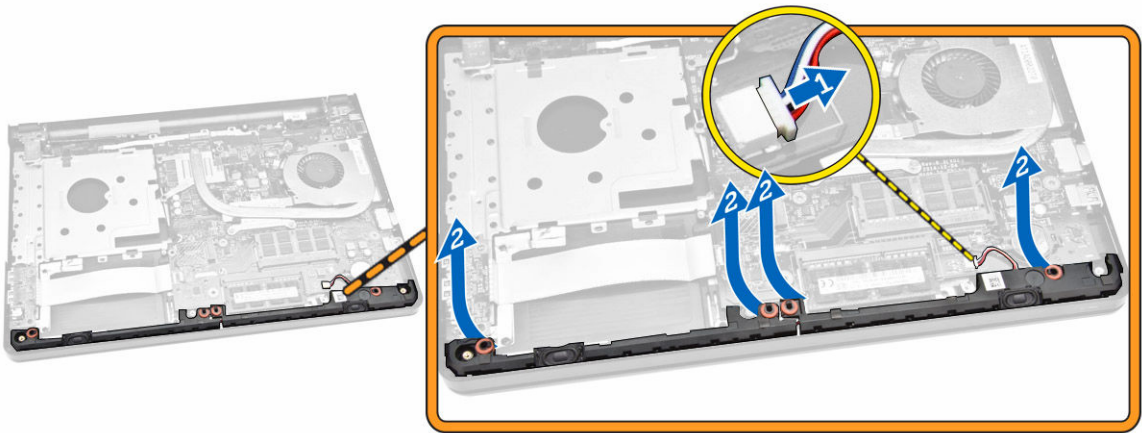


Memasang Rakitan Unit Pendingin

1. Pasang rakitan unit pendingin dan kencangkan sekrup untuk menahannya ke board sistem.
2. Sambungkan kabel kipas sistem ke board sistem.
3. Pasang:
 - a. [penutup bawah](#)
 - b. [keyboard](#)
 - c. [modul memori](#)
 - d. [hard disk](#)
 - e. [kartu WLAN](#)
 - f. [panel akses](#)
 - g. [drive disk optik](#)
 - h. [baterai](#)
4. Ikuti prosedur dalam [Setelah Mengerjakan Bagian Dalam Komputer Anda](#).

Melepaskan Speaker

1. Ikuti prosedur dalam [Sebelum Mengerjakan Bagian Dalam Komputer Anda.](#)
2. Lepaskan:
 - a. [baterai](#)
 - b. [drive disk optik](#)
 - c. [panel akses](#)
 - d. [hard disk](#)
 - e. [modul memori](#)
 - f. [keyboard](#)
 - g. [penutup bawah](#)
3. Lakukan langkah-langkah berikut seperti yang ditunjukkan pada gambar:
 - a. Lepaskan sambungan kabel speaker dari board sistem [1].
 - b. Lepaskan kabel speaker dari klip penahan [2].



4. Lepaskan unit speaker dari klip penahan dan lepaskan speaker dari chasis.

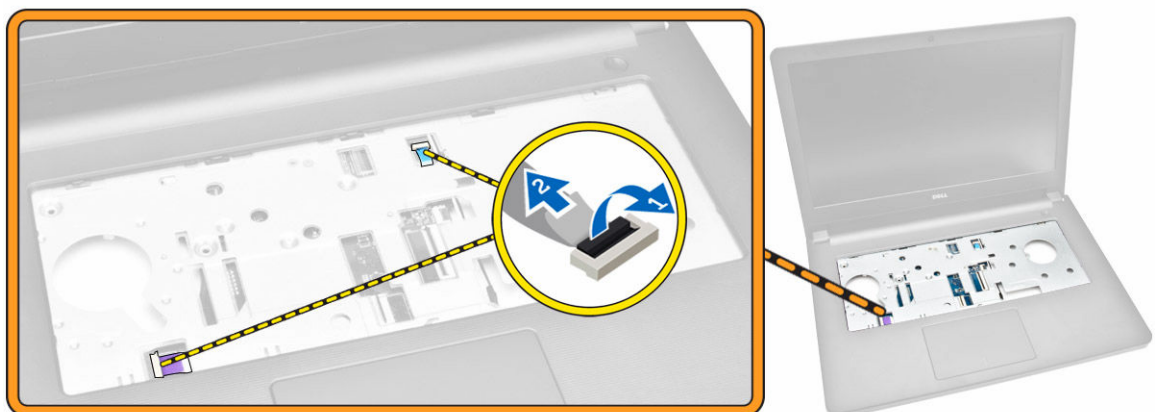


Memasang Speaker

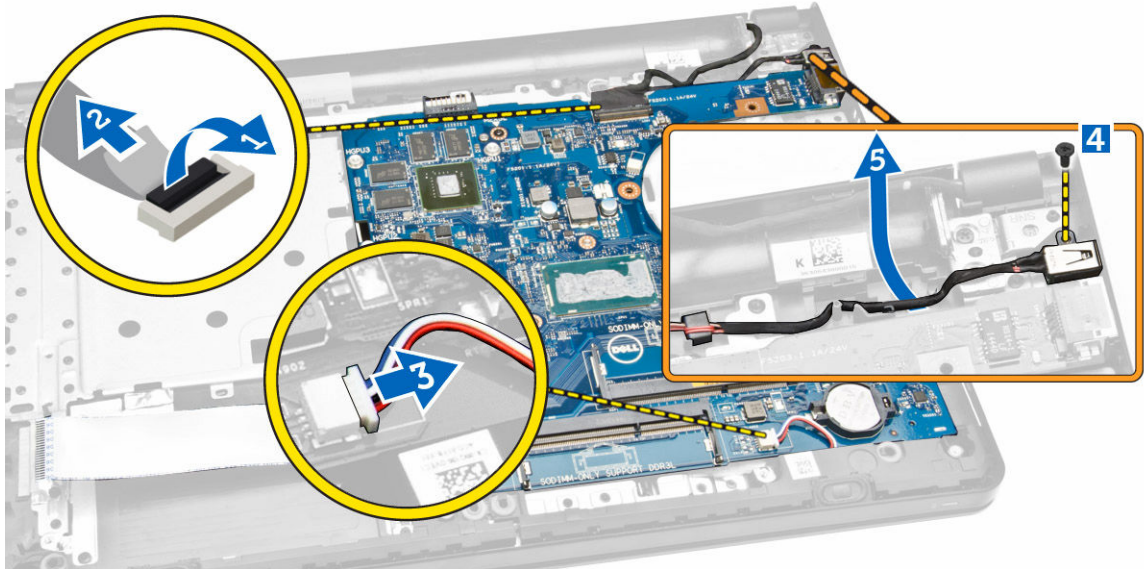
1. Masukkan speaker ke dalam board sistem dan tekan di sepanjang klip penahan untuk mengunci ke tempatnya.
2. Sambungkan kabel speaker ke board sistem.
3. Pandu kabel speaker melalui tab-nya.
4. Pasang:
 - a. [penutup bawah](#)
 - b. [keyboard](#)
 - c. [modul memori](#)
 - d. [hard disk](#)
 - e. [kartu WLAN](#)
 - f. [panel akses](#)
 - g. [drive disk optik](#)
 - h. [baterai](#)
5. Ikuti prosedur dalam [Setelah Mengerjakan Bagian Dalam Komputer Anda](#).

Melepaskan Board Sistem

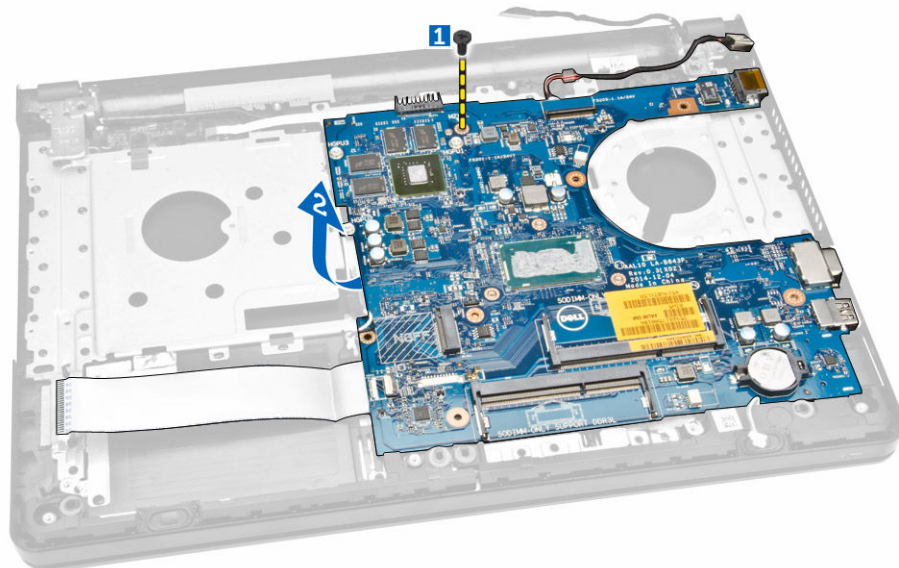
1. Ikuti prosedur dalam [Sebelum Mengerjakan Bagian Dalam Komputer Anda](#).
2. Lepaskan:
 - a. [baterai](#)
 - b. [drive disk optik](#)
 - c. [panel akses](#)
 - d. [kartu WLAN](#)
 - e. [hard disk](#)
 - f. [modul memori](#)
 - g. [keyboard](#)
 - h. [penutup bawah](#)
3. Lakukan langkah-langkah berikut seperti yang ditunjukkan pada gambar:
 - a. Angkat untuk melepaskan tab pengunci [1].
 - b. Lepaskan sambungan kabel panel sentuh dan tombol daya [2].



4. Lakukan langkah-langkah berikut seperti yang ditunjukkan pada gambar:
 - a. Balikkan komputer dan angkat tab pengunci untuk melepaskan sambungan kabel LVDS [1, 2].
 - b. Lepaskan sambungan kabel speaker [3].
 - c. Lepaskan sekrup yang menahan konektor daya ke chasis [4].
 - d. Lepaskan kabel konektor daya dari rutenya [5].



5. Lakukan langkah-langkah berikut seperti yang ditunjukkan pada gambar:
 - a. Lepaskan sekrup yang menahan board sistem ke chasis [1].
 - b. Angkat dan lepaskan board sistem bersama dengan konektor daya dari chasis [2].

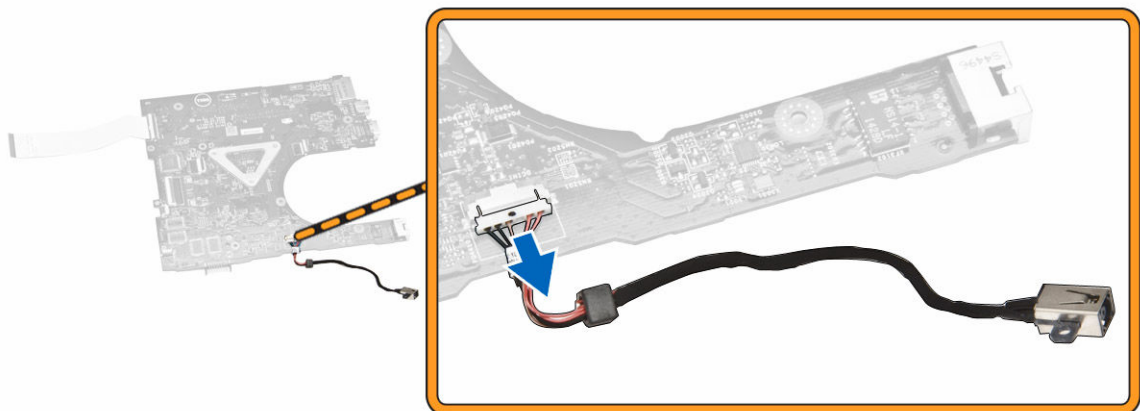


Memasang Board Sistem

1. Pasang board sistem ke dalam chasis.
2. Kencangkan sekrup untuk menguatkan board sistem ke komputer.
3. Sambungkan dan rutekan konektor daya ke board sistem.
4. Sambungkan kabel speaker ke board sistem.
5. Sambungkan kabel LVDS ke board sistem.
6. Pasang:
 - a. [penutup bawah](#)
 - b. [keyboard](#)
 - c. [modul memori](#)
 - d. [hard disk](#)
 - e. [kartu WLAN](#)
 - f. [panel akses](#)
 - g. [drive disk optik](#)
 - h. [baterai](#)
7. Ikuti prosedur dalam [Setelah Mengerjakan Bagian Dalam Komputer Anda](#).

Melepaskan Konektor Daya

1. Ikuti prosedur dalam [Sebelum Mengerjakan Bagian Dalam Komputer Anda](#).
2. Lepaskan:
 - a. [baterai](#)
 - b. [drive disk optik](#)
 - c. [panel akses](#)
 - d. [hard disk](#)
 - e. [modul memori](#)
 - f. [keyboard](#)
 - g. [penutup bawah](#)
 - h. [board sistem](#)
3. Lepaskan sambungan konektor daya dari board sistem dan angkat hingga menjauh dari board sistem.

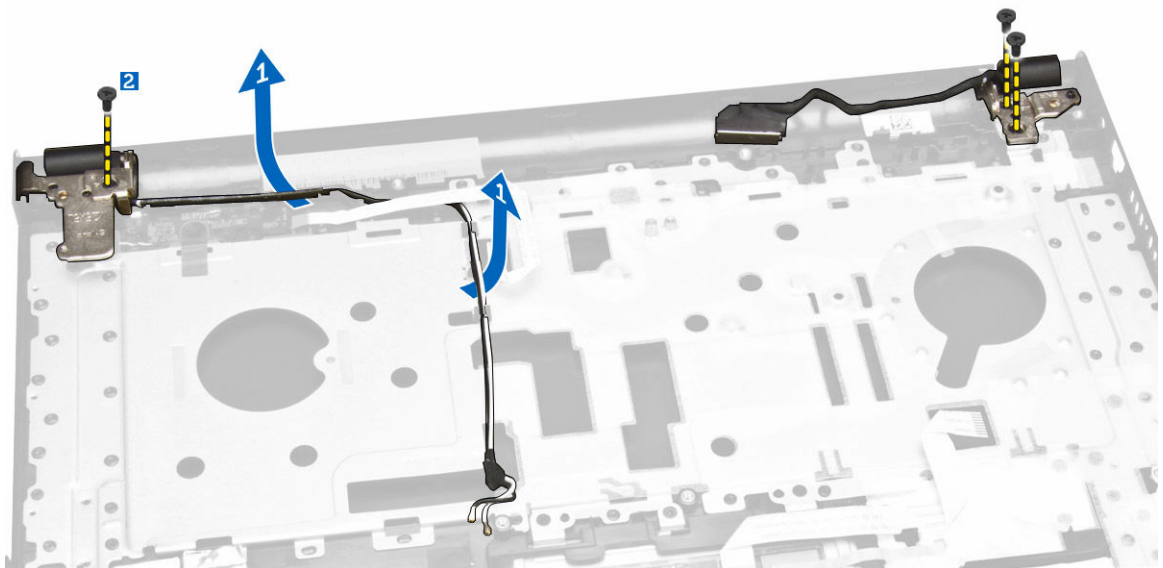


Memasang Konektor Daya

1. Masukkan konektor daya ke dalam slotnya pada board sistem dan pandu kabel ke dalam tab penahannya.
2. Sambungkan kabel konektor daya ke board sistem.
3. Pasang:
 - a. [board sistem](#)
 - b. [penutup bawah](#)
 - c. [keyboard](#)
 - d. [modul memori](#)
 - e. [hard disk](#)
 - f. [kartu WLAN](#)
 - g. [panel akses](#)
 - h. [drive disk optik](#)
 - i. [baterai](#)
4. Ikuti prosedur dalam [Setelah Mengerjakan Bagian Dalam Komputer Anda](#).

Melepaskan Unit Display

1. Ikuti prosedur dalam [Sebelum Mengerjakan Bagian Dalam Komputer Anda](#).
2. Lepaskan:
 - a. [baterai](#)
 - b. [drive disk optik](#)
 - c. [panel akses](#)
 - d. [hard disk](#)
 - e. [modul memori](#)
 - f. [keyboard](#)
 - g. [board sistem](#)
3. Lakukan langkah-langkah berikut seperti yang ditunjukkan pada gambar:
 - a. Lepaskan perutean kabel antena WLAN [1].
 - b. Lepaskan sekrup yang menahan engsel display ke chasis [2].



4. Lakukan langkah-langkah berikut seperti yang ditunjukkan pada gambar:
 - a. Angkat unit sandaran tangan [1].
 - b. Geser unit sandaran tangan sesuai arah yang ditunjukkan untuk melepaskannya dari chasis [2].



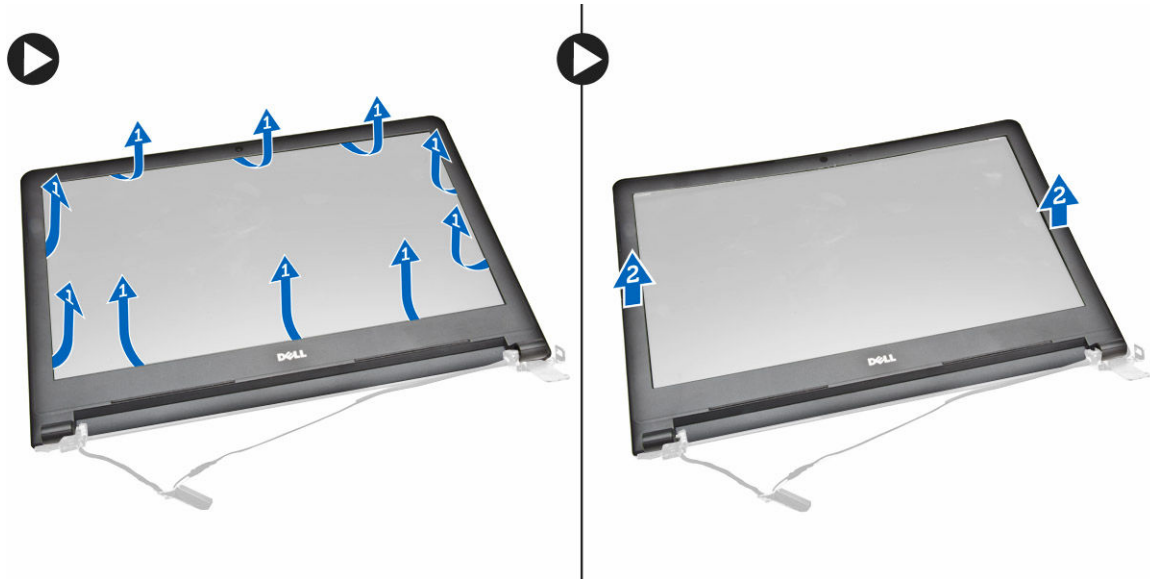
Memasang Unit Display

1. Sejajarkan unit sandaran tangan ke chasis.
2. Rutekan kabel antena WLAN melalui tab-nya lalu kencangkan sekrup engsel display untuk menahan unit display.
3. Pasang:
 - a. [board sistem](#)
 - b. [keyboard](#)
 - c. [modul memori](#)
 - d. [hard disk](#)
 - e. [panel akses](#)
 - f. [drive disk optik](#)
 - g. [baterai](#)
4. Ikuti prosedur dalam [Setelah Mengerjakan Bagian Dalam Komputer Anda](#).

Melepaskan Bezel Display

1. Ikuti prosedur dalam [Sebelum Mengerjakan Bagian Dalam Komputer Anda](#).
2. Lepaskan:
 - a. [baterai](#)
 - b. [drive disk optik](#)
 - c. [panel akses](#)
 - d. [hard disk](#)
 - e. [modul memori](#)
 - f. [modul memori](#)
 - g. [board sistem](#)
 - h. [unit display](#)
3. Lakukan langkah-langkah berikut seperti yang ditunjukkan pada gambar:

- a. Letakkan unit display pada permukaan yang stabil dan cangkil di sepanjang pinggiran panel display [1].
- b. Angkat bezel display dari komputer [2].



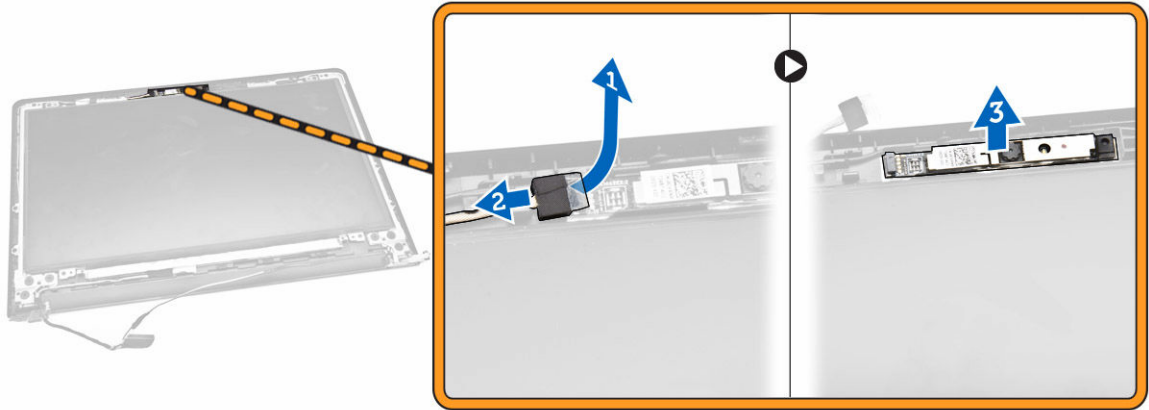
Memasang Bezel Display

1. Sejajarkan dan tekan bezel display untuk mengencangkannya ke unit display.
2. Pasang:
 - a. [unit display](#)
 - b. [board sistem](#)
 - c. [keyboard](#)
 - d. [modul memori](#)
 - e. [hard disk](#)
 - f. [panel akses](#)
 - g. [drive disk optik](#)
 - h. [baterai](#)
3. Ikuti prosedur dalam [Setelah Mengerjakan Bagian Dalam Komputer Anda](#).

Melepaskan Kamera

1. Ikuti prosedur dalam [Sebelum Mengerjakan Bagian Dalam Komputer Anda](#).
2. Lepaskan:
 - a. [baterai](#)
 - b. [drive disk optik](#)
 - c. [panel akses](#)
 - d. [hard disk](#)
 - e. [modul memori](#)
 - f. [keyboard](#)
 - g. [penutup bawah](#)
 - h. [board sistem](#)

- i. [unit display](#)
3. Lakukan langkah-langkah berikut seperti yang ditunjukkan pada gambar:
 - a. Lepaskan perekat yang menahan kabel kamera [1].
 - b. Lepaskan sambungan kabel kamera dari kamera [2].
 - c. Lepaskan kamera dari unit display [3].



Memasang Kamera

1. Masukkan kamera ke dalam unit display.
2. Sambungkan kabel kamera.
3. Pasang:
 - a. [unit display](#)
 - b. [penutup bawah](#)
 - c. [keyboard](#)
 - d. [modul memori](#)
 - e. [hard disk](#)
 - f. [kartu WLAN](#)
 - g. [panel akses](#)
 - h. [drive disk optik](#)
 - i. [baterai](#)
4. Ikuti prosedur dalam [Setelah Mengerjakan Bagian Dalam Komputer Anda](#).

Melepaskan Engsel Display

1. Ikuti prosedur dalam [Sebelum Mengerjakan Bagian Dalam Komputer Anda](#).
2. Lepaskan:
 - a. [baterai](#)
 - b. [drive disk optik](#)
 - c. [panel akses](#)
 - d. [hard disk](#)
 - e. [modul memori](#)
 - f. [keyboard](#)

- g. [board sistem](#)
 - h. [unit display](#)
 - i. [bezel display](#)
3. Lakukan langkah-langkah berikut seperti yang ditunjukkan pada gambar:
- a. Lepaskan sekrup yang menahan engsel display ke unit display [1].
 - b. Angkat engsel display [2].



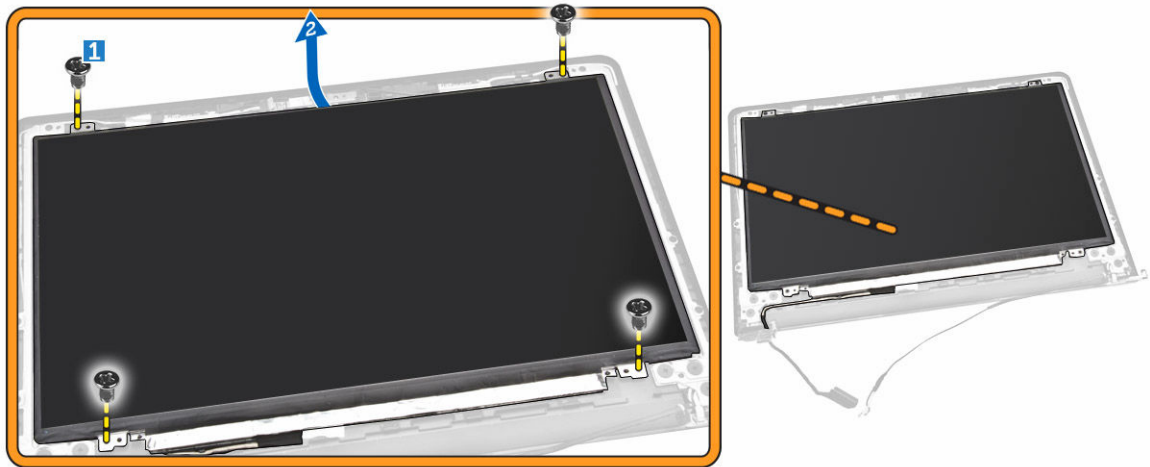
Memasang Engsel Display

1. Kencangkan sekrup untuk menahan engsel display ke unit display.
2. Pasang:
 - a. [bezel display](#)
 - b. [unit display](#)
 - c. [board sistem](#)
 - d. [keyboard](#)
 - e. [modul memori](#)
 - f. [hard disk](#)
 - g. [panel akses](#)
 - h. [drive disk optik](#)
 - i. [baterai](#)
3. Ikuti prosedur dalam [Setelah Mengerjakan Bagian Dalam Komputer Anda](#).

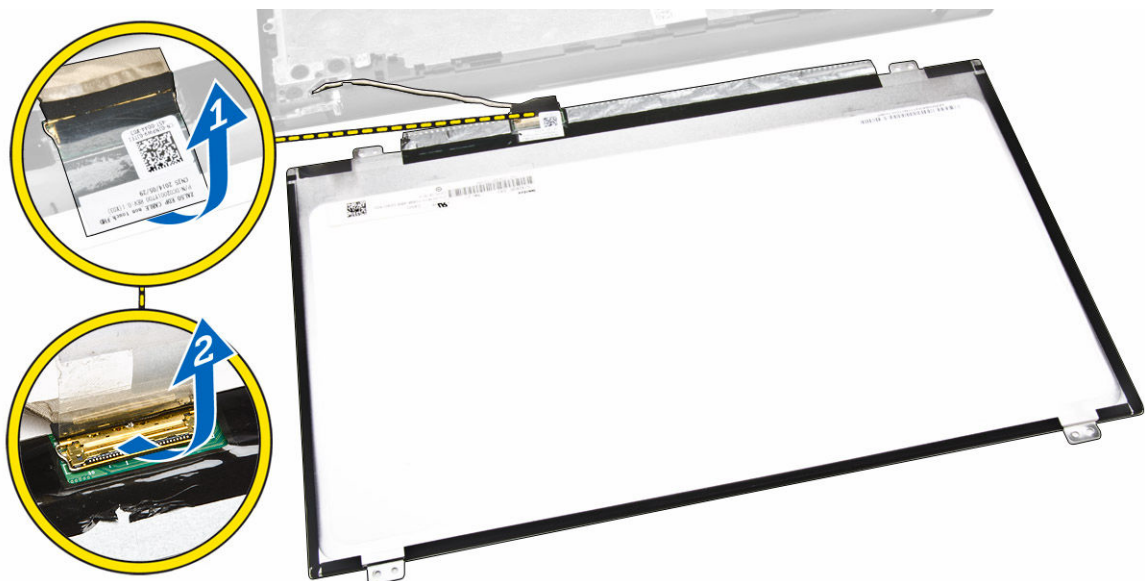
Melepaskan Panel Display

1. Ikuti prosedur dalam [Sebelum Mengerjakan Bagian Dalam Komputer Anda](#).
2. Lepaskan:
 - a. [baterai](#)
 - b. [drive disk optik](#)
 - c. [panel akses](#)
 - d. [hard disk](#)

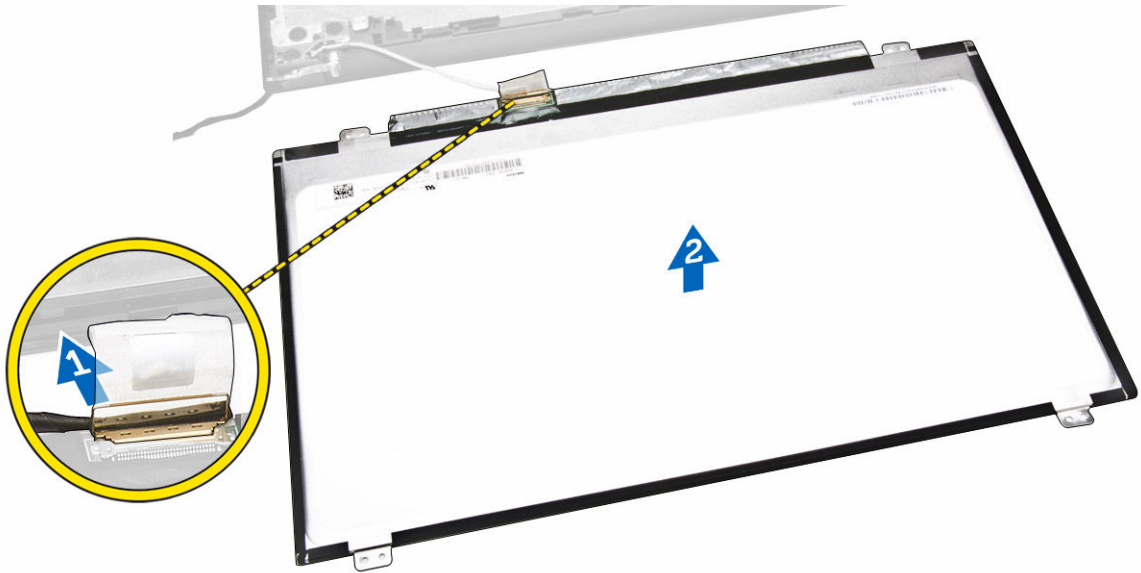
- e. [modul memori](#)
 - f. [keyboard](#)
 - g. [board sistem](#)
 - h. [unit display](#)
 - i. [bezel display](#)
 - j. [engsel display](#)
3. Lakukan langkah-langkah berikut seperti yang ditunjukkan pada gambar:
- a. Lepaskan sekrup yang menahan panel display ke unit display [1].
 - b. Angkat panel display untuk mengakses kabel yang ada di bawahnya [2].



4. Lakukan langkah-langkah berikut seperti yang ditunjukkan pada gambar:
- a. Lepaskan perekat yang menahan kabel eDP ke komputer [1].
 - b. Angkat dan lepaskan kabel eDP [2].



5. Lakukan langkah-langkah berikut seperti yang ditunjukkan pada gambar:
- a. Lepaskan sambungan kabel eDP dari komputer [1].
 - b. Angkat panel display dari komputer [2].



Memasang Panel Display

1. Hubungkan kabel eDP pada panel display.
2. Pasang perekat untuk menahan kabel eDP.
3. Tempatkan panel display pada unit display.
4. Kencangkan sekrup untuk menahan panel display ke unit display.
5. Pasang:
 - a. [engsel display](#)
 - b. [bezel display](#)
 - c. [unit display](#)
 - d. [board sistem](#)
 - e. [keyboard](#)
 - f. [modul memori](#)
 - g. [hard disk](#)
 - h. [panel akses](#)
 - i. [drive disk optik](#)
 - j. [baterai](#)
6. Ikuti prosedur dalam [Setelah Mengerjakan Bagian Dalam Komputer Anda](#).

Pengaturan Sistem

Pengaturan Sistem memungkinkan Anda untuk mengelola perangkat keras komputer dan menetapkan opsi tingkat-BIOS. Dari Pengaturan Sistem, Anda dapat:

- Mengubah pengaturan NVRAM setelah Anda menambahkan atau menghapus perangkat keras.
- Melihat konfigurasi perangkat keras sistem
- Mengaktifkan atau menonaktifkan perangkat terintegrasi
- Menetapkan ambang performa dan pengelolaan daya
- Mengelola keamanan komputer

Urutan Booting

Urutan Booting memungkinkan Anda untuk melewati urutan perangkat booting yang telah ditentukan Pengaturan Sistem dan melakukan booting secara langsung dari perangkat tertentu (misalnya: drive optis atau hard disk). Selama Power-on Self Test (POST), ketika logo Dell muncul, Anda dapat:

- Mengakses Pengaturan Sistem dengan menekan tombol <F2>
- Memunculkan menu booting satu kali dengan menekan tombol <F12>

Menu booting satu-kali menampilkan perangkat yang akan melakukan booting termasuk opsi diagnostik. Opsi menu booting adalah:

- Lepaskan Drive (jika Anda)
- Drive STXXXX
 - **CATATAN:** XXX menyatakan nomor drive SATA.

- Drive Optis
- Diagnostik

■ **CATATAN:** Memilih Diagnostik, akan menampilkan layar **diagnostik ePSA**.


Layar urutan booting juga menampilkan opsi untuk mengakses layar Pengaturan Sistem.

Tombol Navigasi


Tabel berikut menampilkan tombol navigasi pengaturan sistem.

■ **CATATAN:** Untuk kebanyakan opsi pengaturan sistem, perubahan yang Anda buat akan disimpan namun tidak akan diterapkan hingga Anda menyalakan ulang sistem Anda.

Tabel 1. Tombol Navigasi

Tombol	Navigasi
Panah atas	Beralih ke bidang sebelumnya
Panah bawah	Beralih ke bidang berikutnya
<Enter>	Memungkinkan Anda untuk memilih nilai dalam bidang terpilih (jika Anda) atau mengikuti tautan pada bidang.
Spasi	Membentangkan atau menciutkan daftar tarik-turun, jika Anda.
<Tab>	Beralih ke bidang fokus berikutnya.  CATATAN: Untuk peramban grafis standar saja.
<Esc>	Beralih ke halaman sebelumnya hingga Anda melihat layar utama. Menekan <Esc> pada layar utama akan menampilkan pesan yang meminta Anda untuk menyimpan setiap perubahan yang tidak tersimpan dan memulai kembali sistem.
<F1>	Menampilkan file bantuan Pengaturan Sistem.

Opsi System Setup (Pengaturan Sistem)

 **CATATAN:** Bergantung pada komputer dan perangkat yang dipasangnya, komponen yang tercantum pada bagian ini dapat muncul atau juga tidak.



Tabel 2. General (Umum)

Opsi	Deskripsi
System Information	<p>Bagian ini mencantumkan fitur perangkat keras utama pada komputer Anda.</p> <ul style="list-style-type: none"> System Information (Informasi Sistem): Menampilkan Versi BIOS, Tag Servis, Tag Asset, Tag Kepemilikan, Tanggal Kepemilikan, Tanggal Pembuatan, dan Kode Express Service. Memory Information (Informasi Memori) – Menampilkan Memori Terpasang, Memori Tersedia, Kecepatan Memori, Modus Kanal Memori, Teknologi Memori, Ukuran DIMM A, dan Ukuran DIMM B. Processor Information (Informasi Prosesor): Menampilkan Tipe Prosesor, Jumlah Core, ID Prosesor, Kecepatan Clock Saat Ini, Kecepatan Clock Minimum, Kecepatan Clock Maksimum, Processor L2 Cache, Processor L3 Cache, HT Capable, dan Teknologi 64-Bit. Device Information (Informasi Perangkat): Menampilkan Hard Disk Primer, Perangkat ODD, Alamat LOM MAC, Pengontrol Video, Versi Video BIOS, Memori Video, Jenis Panel, Resolusi Native, Pengontrol Audio, Perangkat Wi-Fi, Perangkat Seluler, Perangkat Bluetooth.
Battery Information	Menampilkan status baterai dan jenis adaptor AC yang tersambung ke komputer.
Boot Sequence	<p>Boot Sequence</p> <p>Memungkinkan Anda untuk mengubah urutan upaya komputer untuk menemukan sistem operasi. Opsinya adalah:</p> <ul style="list-style-type: none"> Windows Boot Manager (Manajer Booting Windows) UEFI



Ops	Deskripsi
	Secara bawaan, semua opsi telah dicentang. Anda juga dapat menghapus pilihan pada setiap opsi atau mengubah urutan booting.
Boot List Option	Memungkinkan Anda untuk mengubah opsi daftar booting. <ul style="list-style-type: none"> • Legacy • UEFI
Advanced Boot Options	Opsi ini memungkinkan Anda untuk memuat ROM opsi legacy. Secara bawaan, Enable Legacy Option ROMs (Aktifkan ROM Opsi Legacy) dinonaktifkan.
Date/Time	Memungkinkan Anda untuk mengubah tanggal dan waktu.

Tabel 3. System Configuration (Konfigurasi Sistem)

Ops	Deskripsi
Integrated NIC	Memungkinkan Anda untuk mengonfigurasi pengontrol jaringan terintegrasi. Opsinya adalah: <ul style="list-style-type: none"> • Disabled (Dinonaktifkan) • Enabled (Diaktifkan) • Enabled w/PXE (Diaktifkan dgn PXE): Opsi ini diaktifkan secara bawaan.
SATA Operation	Memungkinkan Anda untuk mengonfigurasi kontroler hard disk SATA. Opsinya adalah: <ul style="list-style-type: none"> • Disabled (Dinonaktifkan) • AHCI: Opsi ini diaktifkan secara bawaan.
Drives	Memungkinkan Anda untuk mengonfigurasi drive SATA pada board. Semua drive diaktifkan secara bawaan. Opsinya adalah: <ul style="list-style-type: none"> • SATA-0: Opsi ini diaktifkan secara bawaan. • SATA-1: Opsi ini diaktifkan secara bawaan.
SMART Reporting	Bidang ini mengontrol apakah galat hard disk untuk drive terintegrasi dilaporkan selama startup sistem. Teknologi ini merupakan bagian dari spesifikasi SMART (Self Monitoring Analysis and Reporting Technology). Pilihan ini dinonaktifkan secara bawaan. <ul style="list-style-type: none"> • Enable SMART Reporting (Aktifkan Pelaporan SMART)
USB Configuration	Bidang ini mengonfigurasi kontroler USB terintegrasi. Jika Boot Support (Dukungan Boot) diaktifkan, sistem dapat melakukan boot pada segala jenis Piranti Penyimpanan Massal USB (HDD, memori USB, floppy). Jika port USB diaktifkan, perangkat yang terpasang pada port ini diaktifkan dan tersedia untuk OS.






Ops	Deskripsi
	<p>Jika port USB dinonaktifkan, OS tidak dapat melihat perangkat apa pun yang terpasang ke port ini.</p> <ul style="list-style-type: none"> • Enable Boot Support (Aktifkan Dukungan Boot) • Enable External USB Port (Aktifkan Port USB Eksternal) • Enable USB3.0 Controller (Aktifkan Kontroler USB3.0) <p> CATATAN: Keyboard dan mouse USB selalu berfungsi di pengaturan BIOS apa pun pada setelan ini.</p>
Audio	<p>Bidang ini mengaktifkan atau menonaktifkan pengontrol audio yang terintegrasi. Secara bawaan, opsi Enable Audio (Aktifkan Audio) dipilih.</p>
Miscellaneous Devices	<p>Memungkinkan Anda untuk mengaktifkan atau menonaktifkan perangkat berikut:</p> <ul style="list-style-type: none"> • Enable Microphone (Aktifkan Mikrofon) • Enable Camera (Aktifkan Kamera) • Enable Media Card (Aktifkan Kartu Media) • Disable Media Card (Nonaktifkan Kartu Media) <p> CATATAN: Semua perangkat diaktifkan secara bawaan.</p> <p>Anda juga dapat mengaktifkan atau menonaktifkan Kartu Media.</p>

Tabel 4. Video

Ops	Deskripsi
LCD Brightness	<p>Memungkinkan Anda untuk menetapkan kecerahan display bergantung pada sumber daya (Pada baterai atau pada AC).</p> <p> CATATAN: Setelan Video hanya akan terlihat jika kartu video dipasang pada sistem.</p>
Switchable Graphics	<p>Opsi ini akan mengaktifkan atau menonaktifkan teknologi grafik yang dapat diganti. Memungkinkan Anda untuk menetapkan kecerahan display bergantung pada sumber daya (Menggunakan Baterai atau Menggunakan AC).</p> <p> CATATAN: Opsi ini hanya boleh diaktifkan untuk Windows 7 dan Windows versi terbaru atau OS Ubuntu.</p>


Tabel 5. Security (Keamanan)

Ops	Deskripsi
Admin Password	<p>Memungkinkan Anda untuk menetapkan, mengubah, atau menghapus kata sandi administrator (admin).</p>

Opsi	Deskripsi
	<p> CATATAN: Anda harus menetapkan kata sandi admin sebelum Anda menetapkan kata sandi sistem atau hard disk. Menghapus kata sandi admin otomatis akan menghapus kata sandi sistem dan kata sandi hard disk.</p> <p> CATATAN: Kata sandi yang berhasil diubah akan langsung aktif.</p> <p>Pengaturan Bawaan: Not set (Tidak Disetel)</p>
System Password	<p>Memungkinkan Anda untuk menetapkan, mengubah, atau menghapus kata sandi sistem.</p> <p> CATATAN: Kata sandi yang berhasil diubah akan langsung aktif.</p> <p>Pengaturan Bawaan: Not set (Tidak Disetel)</p>
Internal HDD-0 Password	<p>Memungkinkan Anda untuk mengatur, mengubah atau menghapus drive hard disk internal sistem.</p> <p> CATATAN: Kata sandi yang berhasil diubah akan langsung aktif.</p> <p>Pengaturan Bawaan: Not set (Tidak Disetel)</p>
Strong Password	<p>Memungkinkan Anda untuk menerapkan opsi untuk selalu menetapkan kata sandi yang kuat.</p> <p>Pengaturan Bawaan: Enable Strong Password (Aktifkan Sandi Kuat) tidak dipilih.</p> <p> CATATAN: Jika Strong Password (Kata Sandi Kuat) diaktifkan, kata sandi Admin dan Sistem harus berisi sekurang-kurangnya satu huruf besar, satu huruf kecil dan panjangnya minimal 8 karakter.</p>
Password Configuration	<p>Memungkinkan Anda untuk menentukan panjang minimum dan maksimum kata sandi Administrator dan Sistem.</p>
Password Bypass	<p>Memungkinkan Anda untuk mengaktifkan atau menonaktifkan izin untuk melewati kata sandi Sistem dan HDD Internal, jika ditetapkan. Opsinya adalah:</p> <ul style="list-style-type: none"> • Disabled (Dinonaktifkan) • Reboot bypass (Lewati Booting Ulang) <p>Pengaturan Bawaan: Disabled (Dinonaktifkan)</p>
Password Change	<p>Memungkinkan Anda mengaktifkan atau menonaktifkan izin untuk mengubah kata sandi Sistem dan Hard Disk jika kata sandi admin ditetapkan.</p> <p>Pengaturan Bawaan: Allow Non-Admin Password Changes (Izinkan Perubahan Kata Sandi Non-Admin) dipilih.</p>

Ops	Deskripsi
Non-Admin Setup Changes	Memungkinkan Anda untuk menentukan apakah perubahan terhadap opsi pengaturan dibolehkan saat Kata Sandi Administrator ditetapkan. Jika dinonaktifkan, opsi pengaturan dikunci oleh kata sandi admin.
CPU XD Support	Memungkinkan Anda untuk mengaktifkan modus Execute Disable (Eksekusi Penonaktifan) dari prosesor. Enable CPU XD Support (Aktifkan Dukungan CPU XD) (bawaan)
Admin Setup Lockout	Memungkinkan Anda untuk mencegah pengguna dari memasuki Pengaturan saat kata sandi Administrator ditetapkan. Pengaturan Bawaan: Enable Admin Setup Lockout (Aktifkan Penguncian Pengaturan Admin) tidak dipilih.

Tabel 6. Secure Boot



Ops	Deskripsi
Secure Boot Enable	Ops ini mengaktifkan atau menonaktifkan Fitur Secure Boot (Booting Aman). <ul style="list-style-type: none"> • Disabled (Dinonaktifkan) • Enabled (Diaktifkan) Pengaturan Bawaan: Ops ini dinonaktifkan.
Expert Key Management	Memungkinkan Anda untuk memanipulasi basis data tombol keamanan hanya bila sistem dalam Custom Mode. Ops Enable Custom Mode (Aktifkan Mode Khusus) dinonaktifkan secara bawaan. Opsinya adalah: <ul style="list-style-type: none"> • PK • KEK • db • dbx Jika Anda mengaktifkan Custom Mode (Mode Khusus), opsi yang relevan untuk PK, KEK, db, dan dbx muncul. Opsinya adalah: <ul style="list-style-type: none"> • Save to File (Simpan ke File) - Menyimpan kunci pada file yang dipilih pengguna • Replace from File (Ganti dari File) - Mengganti kunci saat ini dengan kunci dari file yang dipilih pengguna • Append from File (Tambah dari File) - Menambahkan kunci pada basis data saat ini dari file yang dipilih pengguna • Delete (Hapus) - Menghapus kunci yang terpilih • Reset All Keys (Setel Ulang Semua Tombol) - Mengatur ulang ke pengaturan bawaan • Delete All Keys (Hapus Semua Tombol) - Menghapus Semua tombol  CATATAN: Jika Anda menonaktifkan Custom Mode (Mode Khusus), semua perubahan yang dilakukan akan dihapus dan tombol akan dipulihkan ke pengaturan bawaan.

Tabel 7. Performance (Performa)

Opsi	Deskripsi
Multi Core Support	<p>Bidang ini menunjukkan apakah proses tersebut akan memiliki satu atau semua core yang diaktifkan. Performa beberapa aplikasi akan meningkat dengan core tambahan. Opsi ini diaktifkan secara bawaan. Memungkinkan Anda untuk mengaktifkan atau menonaktifkan dukungan multi-core untuk prosesor. Prosesor yang dipasang mendukung dua core. Jika Anda mengaktifkan Multi Core Support, dua core akan diaktifkan. Jika Anda menonaktifkan Multi Core Support, satu core yang akan diaktifkan.</p> <ul style="list-style-type: none"> • Enable Multi Core Support (Aktifkan Multi Core Support) <p>Pengaturan Bawaan: Opsi ini diaktifkan.</p>
Intel SpeedStep	<p>Memungkinkan Anda untuk mengaktifkan atau menonaktifkan fitur Intel SpeedStep.</p> <ul style="list-style-type: none"> • Enable Intel SpeedStep (Aktifkan Intel SpeedStep) <p>Pengaturan Bawaan: Opsi ini diaktifkan.</p>
C States Control	<p>Memungkinkan Anda untuk mengaktifkan atau menonaktifkan kondisi tidur prosesor lainnya.</p> <ul style="list-style-type: none"> • C States (Keadaan C) <p>Pengaturan Bawaan: Opsi ini diaktifkan.</p>
Intel TurboBoost	<p>Memungkinkan Anda untuk mengaktifkan atau menonaktifkan mode Intel TurboBoost dari prosesor.</p> <ul style="list-style-type: none"> • Enable Intel TurboBoost (Aktifkan Intel TurboBoost) <p>Pengaturan Bawaan: Opsi ini diaktifkan.</p>
Hyper-Thread Control	<p>Memungkinkan Anda untuk mengaktifkan atau menonaktifkan HyperThreading dalam prosesor.</p> <ul style="list-style-type: none"> • Disabled (Dinonaktifkan) • Enabled (Diaktifkan) <p>Pengaturan Bawaan: Opsi ini diaktifkan.</p>

Tabel 8. Power Management (Pengelolaan Daya)

Opsi	Deskripsi
AC Behavior	<p>Memungkinkan Anda untuk mengaktifkan atau menonaktifkan komputer untuk menyala secara otomatis ketika adaptor AC dipasang.</p> <p>Pengaturan Bawaan: Wake On AC (Hidup jika AC disambungkan) tidak dipilih.</p>
Auto On Time	<p>Memungkinkan Anda untuk menetapkan kapan waktunya komputer menyala secara otomatis. Opsinya adalah:</p>

Opsi	Deskripsi
USB Wake Support	<ul style="list-style-type: none"> • Disabled (Dinonaktifkan) (bawaan) • Every Day (Setiap Hari) • Weekdays (Hari Kerja) • Select Days (Hari Terpilih) <p>Memungkinkan Anda untuk mengaktifkan perangkat USB untuk mengaktifkan sistem dari Standby (Siaga).</p> <p> CATATAN: Fitur ini hanya berfungsi ketika adaptor daya AC disambungkan. Jika adaptor daya AC dilepaskan saat Standby, pengaturan sistem akan menghentikan daya dari semua port USB untuk menghemat daya baterai.</p> <ul style="list-style-type: none"> • Enable USB Wake Support (Aktifkan Dukungan Pengaktifan USB) <p>Pengaturan Bawaan: Opsi ini dinonaktifkan.</p>
Wake on LAN/WLAN	<p>Memungkinkan Anda untuk mengaktifkan atau menonaktifkan fitur yang memberi daya pada komputer dari kondisi Mati ketika dipicu oleh sinyal LAN.</p> <ul style="list-style-type: none"> • Disabled (Dinonaktifkan) : Opsi ini diaktifkan secara bawaan. • LAN Only (Hanya LAN)
Advanced Battery Charge Configuration	<p>Opsi ini memungkinkan Anda untuk memaksimalkan kesehatan baterai. Dengan mengaktifkan opsi ini, sistem Anda akan menggunakan algoritma pengisian daya standar dan teknik lainnya, selama jam non-kerja untuk meningkatkan kesehatan baterai.</p> <p>Disabled (Dinonaktifkan) (bawaan)</p>
Primary Battery Charge Configuration	<p>Memungkinkan Anda untuk memilih modus pengisian baterai. Opsinya adalah:</p> <ul style="list-style-type: none"> • Adaptive (Adaptif) • Standard (Standar) – Mengisi penuh baterai Anda pada laju standar. • Primarily AC use (Penggunaan Utama Daya AC) • Custom (Pengisian Sesuai Keinginan) <p>Jika Custom Charge (Pengisian Sesuai Keinginan) dipilih, Anda dapat juga mengonfigurasi Custom Charge Start (Pemulaian Pengisian Daya Sesuai Keinginan) dan Custom Charge Stop (Penghentian Pengisian Sesuai Keinginan).</p> <p> CATATAN: Semua mode pengisian daya mungkin tidak tersedia untuk semua baterai. Untuk mengaktifkan opsi ini, nonaktifkan opsi Advanced Battery Charge Configuration (Konfigurasi Pengisian Daya Baterai Lanjutan).</p>

Tabel 9. POST Behavior (Perilaku POST)

Opsi	Deskripsi
Adapter Warnings	Memungkinkan Anda untuk mengaktifkan atau menonaktifkan peringatan pengaturan sistem (BIOS) saat menggunakan adaptor daya tertentu. Pengaturan Bawaan: Enable Adapter Warning (Aktifkan Peringatan Adaptor)
Fn Lock Option	Memungkinkan kombinasi tombol cepat <Fn> +<Esc> mengalihkan perilaku tombol F1–F12, antara fungsi standar dan fungsi sekundernya. <ul style="list-style-type: none"> • Lock Mode Disable/Standard (Penonaktifan Mode Kunci/Standar). Opsi ini diaktifkan secara bawaan. • Lock Mode Enable/Secondary (Pengaktifan Mode Kunci/Sekunder)
Fastboot	Memungkinkan Anda untuk mempercepat proses booting dengan melewati beberapa langkah kompatibilitas. Opsinya adalah: <ul style="list-style-type: none"> • Minimal • Thorough (Menyeluruh) (bawaan) • Auto (Otomatis)

Tabel 10. Virtualization Support (Dukungan Virtualisasi)

Opsi	Deskripsi
Virtualization	Memungkinkan Anda untuk mengaktifkan atau menonaktifkan Teknologi Virtualisasi Intel. <ul style="list-style-type: none"> • Enable Intel Virtualization Technology (Aktifkan Teknologi Virtualisasi Intel) (bawaan)
VT for Direct I/O	Mengaktifkan atau menonaktifkan VMM (Virtual Machine Monitor) dengan memanfaatkan kemampuan perangkat keras tambahan oleh teknologi Intel® Virtualization untuk I/O langsung. Enable VT for Direct I/O (Aktifkan VT untuk I/O Langsung) — diaktifkan secara bawaan.

Tabel 11. Wireless (Nirkabel)

Opsi	Deskripsi
Wireless Switch	Memungkinkan untuk menetapkan perangkat nirkabel yang dapat dikontrol oleh sakelar nirkabel. Opsinya adalah: <ul style="list-style-type: none"> • WLAN/WiGig • Bluetooth Semua opsi diaktifkan secara bawaan.
Wireless Device Enable	Memungkinkan Anda untuk mengaktifkan atau menonaktifkan piranti nirkabel.

Ops	Deskripsi
	<ul style="list-style-type: none"> • WLAN/WiGig • Bluetooth Semua opsi diaktifkan secara bawaan.

Tabel 12. Maintenance (Pemeliharaan)

Ops	Deskripsi
Service Tag	Menampilkan Tag Servis komputer.
Asset Tag	Memungkinkan Anda untuk membuat tag aset sistem jika tag aset belum ditetapkan. Ops ini tidak ditetapkan secara standar.
BIOS Downgrade	Bidang ini mengendalikan flashing firmware sistem ke revisi sebelumnya. Allows BIOS Downgrade (Aktifkan BIOS Downgrade) (Diaktifkan secara bawaan)

Tabel 13. System Logs (Log Sistem)

Ops	Deskripsi
BIOS Events	Memungkinkan Anda untuk melihat dan menghapus peristiwa Pengaturan Sistem (BIOS) POST.

Memperbarui BIOS

Anda disarankan untuk memperbarui BIOS Anda (pengaturan sistem), saat mengganti board sistem atau jika pembaruan tersedia. Untuk laptop, pastikan bahwa baterai komputer Anda telah terisi penuh dan terhubung ke stopkontak

1. Nyalakan ulang komputer.
2. Kunjungi **dell.com/support**.
3. Masukkan **Service Tag** (Tag Servis) atau **Express Service Code** (Kode Layanan Ekspres) dan klik **Submit** (Kirim).
 -  **CATATAN:** Untuk menemukan Tag Servis, klik **Where is my Service Tag?** (Di mana Tag Servis saya?)
 -  **CATATAN:** Jika Anda tidak dapat menemukan Tag Servis Anda, klik **Detect My Product** (Deteksi Produk Saya). Ikutilah petunjuk di layar.
4. Jika Anda tidak dapat menemukan Tag Servis, klik Product Category (Kategori Produk) dari komputer Anda.
5. Pilih **Product Type** (Tipe Produk) dari daftar.
6. Pilihlah model komputer Anda lalu halaman **Product Support** (Dukungan Produk) untuk komputer Anda akan muncul.
7. Klik **Get drivers** (Dapatkan driver) kemudian klik **View All Drivers (Lihat Semua Driver)**. Halaman Drivers and Downloads (Driver dan Unduhan) akan terbuka.
8. Pada layar Drivers and Downloads (Driver dan Unduhan), di bawah daftar tarik-turun **Operating System** (Sistem Operasi), pilih **BIOS**.
9. Kenali file BIOS terakhir dan klik **Download File** (Unduh File).

Anda juga dapat menganalisa driver mana yang memerlukan pembaruan. Untuk menganalisa produk Anda, klik **Analyze System for Updates** (Analisis Sistem yang perlu Pembaruan) dan ikuti petunjuk di layar.

10. Pilih metode pengunduhan yang diinginkan dalam jendela **Please select your download method below** (Pilih metode pengunduhan Anda di bawah ini), klik **Download File** (Unduh File).
Jendela **File Download** (Unduhan File) muncul.
11. Klik **Save** (Simpan) untuk menyimpan file pada komputer.
12. Klik **Run** (Jalankan) untuk memasang pengaturan BIOS yang telah diperbarui di komputer Anda.
Ikuti petunjuk yang ada pada layar.

Kata Sandi Sistem dan Pengaturan

Anda dapat membuat sandi sistem dan sandi pengaturan untuk mengamankan komputer Anda.

Jenis Sandi	Deskripsi
Sandi sistem	Sandi yang harus Anda masukkan untuk masuk ke sistem Anda.
Sandi pengaturan	Sandi yang harus dimasukkan untuk mengakses dan membuat perubahan pada pengaturan BIOS komputer Anda.



PERHATIAN: Fitur sandi menyediakan tingkat keamanan dasar untuk data di komputer Anda.



PERHATIAN: Siapa saja dapat mengakses data yang tersimpan pada komputer jika komputer tidak dikunci dan tidak diawasi.



CATATAN: Komputer Anda dikirim dengan fitur sandi sistem dan pengaturan dalam keadaan dinonaktifkan.

Menetapkan Kata Sandi Sistem dan Kata Sandi Pengaturan

Anda dapat menetapkan **Sandi Sistem** yang baru dan/atau **Sandi Pengaturan** atau mengubah **Sandi Sistem** dan/atau **Sandi Pengaturan** saat ini hanya jika **Status Sandi** dalam keadaan **Tidak Terkunci**. Jika Status Sandi Status **Terkunci**, Anda tidak dapat mengganti Sandi Sistem.



CATATAN: Jika jumper sandi dinonaktifkan, Sandi Sistem dan Sandi Pengaturan saat ini akan dihapus dan Anda tidak perlu menyediakan sandi sistem untuk masuk ke komputer.

Untuk masuk ke pengaturan sistem, tekan <F2> segera pada saat komputer dinyalakan atau re-boot.

1. Pada layar **BIOS Sistem** atau **Pengaturan Sistem**, pilih **Keamanan Sistem** dan tekan tombol <Enter>. Layar **Keamanan Sistem** muncul.
2. Pada layar **Keamanan Sistem**, verifikasi bahwa **Status Sandi** dalam keadaan **Tidak Terkunci**.
3. Pilih **Sandi Sistem**, masukkan sandi sistem, dan tekan <Enter> atau <Tab>.Gunakan panduan berikut untuk menetapkan sandi sistem:
 - Panjang sandi boleh mencapai hingga 32 karakter.
 - Sandi dapat berisi angka 0 sampai 9.
 - Hanya huruf kecil saja yang valid, huruf besar tidak dibolehkan.
 - Hanya karakter khusus berikut yang dibolehkan: spasi, ("), (+), (.), (-), (.), (/), (:), (|), (\), (|), (').

Masukkan kembali sandi sistem saat diminta.


4. Masukkan sandi sistem yang Anda masukkan sebelumnya dan klik **OK**.

5. Pilih **Sandi Pengaturan**, masukkan sandi sistem, dan tekan <Enter> atau <Tab>. Sebuah pesan meminta Anda untuk memasukkan kembali sandi pengaturan.
6. Masukkan sandi pengaturan yang Anda masukkan sebelumnya dan klik **OK**.
7. Tekan <Esc> dan sebuah pesan meminta Anda untuk menyimpan perubahan.
8. Tekan <Y> untuk menyimpan perubahan.
Komputer akan mem-boot ulang.

Menghapus atau Mengganti Sandi Sistem dan/atau Sandi Pengaturan Saat Ini

Pastikan bahwa **Status Sandi** dalam keadaan Tidak Terkunci (dalam Pengaturan Sistem) sebelum mencoba menghapus atau mengubah Sandi Sistem dan/atau Sandi Pengaturan Saat Ini. Anda tidak dapat menghapus atau mengubah Sandi Sistem atau Sandi Pengaturan saat ini, jika **Status Sandi** dalam keadaan Terkunci.

Untuk masuk ke Pengaturan Sistem, tekan <F2> segera pada saat komputer dinyalakan atau boot ulang.


1. Pada layar **BIOS Sistem** atau **Pengaturan Sistem**, pilih **Keamanan Sistem** dan tekan tombol <Enter>. Layar **Keamanan Sistem** ditampilkan.
2. Pada layar **Keamanan Sistem**, verifikasi bahwa **Status Sandi** dalam keadaan **Tidak Terkunci**.
3. Pilih **Sandi Sistem**, ubah atau hapus sandi sistem saat ini dan tekan <Enter> atau <Tab>.
4. Pilih **Sandi Pengaturan**, ubah atau hapus sandi pengaturan saat ini dan tekan <Enter> atau <Tab>.
 **CATATAN:** Jika Anda mengubah sandi Sistem dan/atau Pengaturan, masukkan kembali sandi baru jika diminta. Jika Anda menghapus sandi Sistem dan/atau Pengaturan, konfirmasi penghapusan saat diminta.
5. Tekan <Esc> dan sebuah pesan meminta Anda untuk menyimpan perubahan.
6. Tekan <Y> untuk menyimpan perubahan dan keluar dari Pengaturan Sistem.
Komputer akan mem-boot ulang.


Diagnostik

Diagnostik Enhanced Pre-Boot System Assessment (ePSA)

Diagnostik ePSA (juga dikenal dengan diagnostik sistem) melakukan pemeriksaan lengkap pada perangkat keras Anda. ePSA terpasang pada BIOS dan diluncurkan oleh BIOS secara internal. Diagnostik sistem terpasang menyediakan seperangkat opsi untuk perangkat atau kelompok perangkat tertentu yang memungkinkan Anda untuk:



- Menjalankan tes secara otomatis atau dalam modus interaktif
- Mengulangi tes
- Menampilkan atau menyimpan hasil tes
- Menjalankan tes secara menyeluruh untuk memperkenalkan opsi tes tambahan untuk menyediakan informasi ekstra tentang perangkat yang gagal.
- Melihat pesan status yang memberi tahu Anda jika tes telah berhasil diselesaikan
- Melihat pesan galat yang memberi tahu Anda tentang masalah yang dijumpai selama pengetesan.

 **PERHATIAN: Menggunakan diagnostik sistem untuk mengetes komputer Anda saja. Menggunakan program ini dengan komputer lain dapat menyebabkan hasil yang tidak valid atau pesan kesalahan.**

 **CATATAN:** Beberapa tes untuk perangkat tertentu membutuhkan interaksi pengguna. Pastikan selalu bahwa Anda ada di depan terminal komputer ketika tes diagnostik dilakukan.

1. Hidupkan komputer.
2. Saat komputer melakukan booting, tekan tombol <F12> saat logo Dell muncul.
3. Pada layar menu booting, pilih opsi **Diagnostik**.
Jendela **Enhanced Pre-boot System Assessment** ditampilkan, mencantumkan semua perangkat yang terdeteksi dalam komputer. Diagnostik mulai menjalankan tes pada semua perangkat yang terdeteksi.
4. Jika Anda ingin menjalankan tes diagnostik pada perangkat tertentu, tekan <Esc> dan klik **Ya** untuk menghentikan tes diagnostik.
5. Pilih perangkat dari panel kiri dan klik **Jalankan Tes**.
6. Jika ada masalah apa pun, kode galat akan ditampilkan.
Perhatikan kode galat dan hubungi Dell.

Spesifikasi

 **CATATAN:** Penawaran dapat bervariasi menurut kawasan. Untuk informasi selengkapnya tentang konfigurasi komputer, klik Mulai  (**Ikun Mulai**) → **Bantuan dan Dukungan**, lalu pilih opsi untuk melihat informasi tentang komputer Anda.

Tabel 14. Informasi Sistem

Fitur	Deskripsi
Chipset	prosesor masuk terintegrasi
Lebar bus DRAM	64 bit
Flash EPROM	16MB

Tabel 15. Prosesor

Fitur	Deskripsi
Tipe prosesor	<ul style="list-style-type: none"> Intel core i3/i5/i7 Generasi ke-6 Intel Celeron Dual Core Intel Pentium Dual Core
L1 cache	128 KB
L2 cache	512 KB
L3 cache	Hingga 4 MB

Tabel 16. Memori

Fitur	Deskripsi
Konektor memori	dua konektor DDR3L yang dapat diakses secara internal
Kapasitas memori	2 GB, 4 GB, dan 8 GB
Kecepatan Memori	1600 MHz
Memori minimum	2 GB
Memori maksimum	16 GB

Tabel 17. Audio

Fitur	Deskripsi
Tipe	2 kanal audio definisi tinggi
Kontroler	Realtek ALC3234 dengan Waves Maxx Audio
Konversi stereo	24-bit (analog-ke-digital dan digital-ke-analog)

Fitur	Deskripsi
Antarmuka	Intel HDA bus
Speaker	2 x 2 W
Kontrol volume	menu program dan tombol kontrol media keyboard

Tabel 18. Video

Fitur	Deskripsi
Jenis video	eDP
Kontroler Video:	
UMA	Intel HD Graphics (memori bersama)
Diskret	AMD Radeon R5 M315 (hingga 2 GB DDR3)
Bus data:	64 bit
Dukungan display eksternal	VGA

Tabel 19. Kamera

Fitur	Deskripsi
Resolusi Kamera	Resolusi HD
Resolusi Video (maksimum)	1280 x 720 (HD) pada 30 fps (maksimum)
Sudut pandang diagonal	74°

Tabel 20. Komunikasi

Fitur	Deskripsi
Adaptor jaringan	10/100/1000 Mbps Ethernet LAN pada Motherboard (LOM)
Nirkabel	<ul style="list-style-type: none"> • Wi-Fi 802.11 b/g/n • Bluetooth 4.0

Tabel 21. Port dan Konektor

Fitur	Deskripsi
Audio	satu headphone/mikrofon port kombo (headset)
Video	VGA
Adaptor jaringan	satu port RJ-45
USB:	<ul style="list-style-type: none"> • satu port USB 3.0 • dua port USB 2.0



CATATAN: Konektor berdaya USB 3.0 juga mendukung Microsoft Kernel Debugging. Port diidentifikasi dalam dokumentasi yang dikirimkan bersama komputer Anda.

Fitur	Deskripsi
Pembaca kartu media	satu slot SD

Tabel 22. Display

Fitur	Deskripsi
Tipe	14,0 inci HD
Dimensi:	
Tinggi	173,95 mm (6,85 inci)
Diagonal	354,95 mm (13,97 inci)
Panjang	309,40 mm (12,18 inci)
Area aktif (X/Y)	320,90 mm x 205,60 mm (12,63 inci x 8,09 inci)
Resolusi maksimum	1366 x 768 piksel
Kecerahan Maksimum	200 nits
Sudut pengoperasian	0° (tertutup) hingga 135°
Laju refresh	60 Hz
Sudut Tampilan minimum:	
Horizontal	40° / 40°
Vertikal	10° / 30°
Jarak piksel	0,2265 mm

Tabel 23. Keyboard

Fitur	Deskripsi
Jumlah tombol:	US 80, Brazil 82, UK 81, dan Jepang 84

Tabel 24. Panel Sentuh

Fitur	Deskripsi
Area Aktif:	
Sumbu-X	105,00 mm (4,13 inci)
Sumbu-Y	65,00 mm (2,50 inci)

Tabel 25. Baterai

Fitur	Deskripsi
Tipe	<ul style="list-style-type: none"> litium ion 4-sel "cerdas" (47 WHr)
Dimensi:	
Tinggi	20,00 mm (0,78 inci)
Panjang	270,00 mm (10,63 inci)

Fitur	Deskripsi
Lebar	37,50 mm (1,47 inci)
Berat	0,26 kg (0,56 lb)
Usia pakai	300 siklus pengosongan/pengisian
Tegangan	14,80 VDC
Kisaran suhu:	
Pengoperasian	0 °C hingga 35 °C (32 °F hingga 95 °F)
Non-Pengoperasian	-40 °C hingga 65 °C (-40 °F hingga 149 °F)
Baterai sel berbentuk koin	Ion Litium 3 V CR2032

Tabel 26. Adaptor AC

Fitur	Deskripsi
Tipe	45 W 65 W
Tegangan input	100 VAC hingga 240 VAC
Frekuensi input	50 Hz-60 Hz
Arus input (maksimum)	
45 W	1,30 A
65 W	1,70 A
Arus output	
45 W	2,31 A
65 W	3,34 A
Nilai tegangan output	19,50 VDC
Kisaran suhu:	
Pengoperasian	0 °C hingga 40 °C (32 °F hingga 104 °F)
Non-Pengoperasian	-40 °C hingga 70 °C (-40 °F hingga 158 °F)

Tabel 27. Fisik


Fitur	Deskripsi
Tinggi	23,35 mm (0,91 inci)
Panjang	345,00 mm (13,58 inci)
Lebar	243,00 mm (9,57 inci)
Berat	1,92 kg (4,23 lb)

Tabel 28. Lingkungan

Fitur	Deskripsi
Suhu:	
Pengoperasian	0 °C hingga 35 °C (32 °F hingga 95 °F)
Penyimpanan	-40 °C hingga 65 °C (-40 °F hingga 149 °F)
Kelembapan relatif (maksimum):	
Pengoperasian	10 % hingga 90 % (tanpa kondensasi)
Penyimpanan	0% hingga 95% (tanpa kondensasi)
Ketinggian (maksimum):	
Pengoperasian	-15,2 m hingga 3048 m (-50 kaki hingga 10.000 kaki) 0° hingga 35 °C
Non-Pengoperasian	-15,2 m hingga 10.668 m (-50 kaki hingga 35.000 kaki)
Tingkat kontaminan udara	G1 sesuai standar ISA-S71.04-1985

Menghubungi Dell

Menghubungi Dell

 **CATATAN:** Jika Anda tidak memiliki sambungan Internet aktif, Anda dapat menemukan informasi kontak pada faktur pembelian, slip kemasan, tagihan, atau katalog produk Dell.

Dell menyediakan beberapa dukungan berbasis online dan telepon serta opsi servis. Ketersediaan bervariasi menurut negara dan produk, dan sebagian layanan mungkin tidak tersedia di daerah Anda. Untuk menghubungi Dell atas masalah penjualan, dukungan teknis, atau layanan pelanggan:

1. Buka **support.dell.com**.
2. Pilih kategori dukungan Anda.
3. Verifikasikan negara atau kawasan Anda di daftar tarik turun **Choose A Country/Region** (Pilih Negara/Kawasan) pada bagian bawah halaman.
4. Pilih tautan layanan atau tautan yang terkait berdasarkan kebutuhan Anda.